

Inspiron 22 3263

Manual de serviço

Modelo do computador: Inspiron 22-3263
Modelo regulamentar: W17B
Tipo regulamentar: W17B002



Notas, avisos e advertências



NOTA: Uma NOTA indica informações importantes que ajudam a melhorar a utilização do produto.



AVISO: Um AVISO indica potenciais danos do hardware ou a perda de dados e explica como evitar o problema.



ADVERTÊNCIA: Uma ADVERTÊNCIA indica potenciais danos no equipamento, lesões pessoais ou mesmo morte.

Copyright © 2017 Dell Inc. ou suas subsidiárias. Todos os direitos reservados. Dell, EMC e outras marcas registradas são marcas registradas da Dell Inc. ou das suas subsidiárias. Outras marcas registradas podem ser marcas registradas dos seus respectivos proprietários.

2017 - 07

Rev. A02

Índice

Antes de efectuar qualquer procedimento no interior do computador.....	12
Antes de começar	12
Instruções de segurança.....	13
Ferramentas recomendadas.....	14
Lista de parafusos.....	14
Após efectuar qualquer procedimento no interior do computador.....	16
Visão geral técnica.....	17
Vista interna do computador.....	18
Componentes da placa de sistema.....	19
Retirar o cavalete.....	21
Suporte de cavalete.....	21
Suporte de pedestal.....	24
Procedimento para remoção do desbloqueador do suporte da respectiva base.....	25
Voltar a colocar o suporte.....	28
Suporte de cavalete.....	28
Suporte de pedestal.....	28
Procedimento para voltar a colocar o desbloqueador do suporte para a base do suporte.....	29



Retirar a tampa posterior.....	30
Pré-requisitos.....	30
Procedimento.....	30
Voltar a colocar a tampa posterior.....	32
Procedimento.....	32
Pós-requisitos.....	32
Voltar a colocar a unidade óptica.....	33
Pré-requisitos.....	33
Procedimento.....	33
Retirar a unidade óptica.....	36
Procedimento.....	36
Pós-requisitos.....	37
Como retirar a unidade de disco rígido.....	38
Pré-requisitos.....	38
Procedimento.....	38
Voltar a colocar a unidade de disco rígido.....	41
Procedimento.....	41
Pós-requisitos.....	42
Retirar a protecção da placa de sistema.....	43
Pré-requisitos.....	43
Procedimento.....	43
Voltar a colocar a protecção da placa de sistema.....	45
Procedimento.....	45
Pós-requisitos.....	45

Retirar o módulo de memória.....	46
Pré-requisitos.....	46
Procedimento.....	46
Voltar a colocar o módulo de memória.....	48
Procedimento.....	48
Pós-requisitos.....	50
Retirar a placa sem fios.....	51
Pré-requisitos.....	51
Procedimento.....	51
Voltar a colocar a placa sem fios.....	53
Procedimento.....	53
Pós-requisitos.....	55
Retirar a placa dos botões de controlo.....	56
Pré-requisitos.....	56
Procedimento.....	56
Voltar a colocar a placa dos botões de controlo.....	58
Procedimento.....	58
Pós-requisitos.....	58
Retirar o microfone.....	60
Pré-requisitos.....	60
Procedimento.....	60
Voltar a colocar o microfone.....	62
Procedimento.....	62
Pós-requisitos.....	62



Retirar a câmara.....	63
Pré-requisitos.....	63
Procedimento.....	63
Voltar a colocar a câmara.....	67
Procedimento.....	67
Pós-requisitos.....	67
Retirar a bateria de célula tipo moeda.....	68
Pré-requisitos.....	68
Procedimento.....	68
Voltar a colocar a bateria de célula tipo moeda.....	70
Procedimento.....	70
Pós-requisitos.....	70
Retirar o ventilador.....	71
Pré-requisitos.....	71
Procedimento.....	71
Voltar a colocar o ventilador.....	73
Procedimento.....	73
Pós-requisitos.....	73
Retirar o dissipador de calor.....	74
Pré-requisitos.....	74
Procedimento.....	74
Voltar a colocar o dissipador de calor.....	76
Procedimento.....	76
Pós-requisitos.....	77

Retirar os altifalantes.....	78
Pré-requisitos.....	78
Procedimento.....	78
Voltar a colocar os altifalantes.....	80
Procedimento.....	80
Pós-requisitos.....	80
Retirar a placa de sistema.....	81
Pré-requisitos.....	81
Procedimento.....	82
Voltar a colocar a placa de sistema.....	85
Procedimento.....	85
Pós-requisitos.....	86
Retirar o conjunto do ecrã.....	87
Pré-requisitos.....	87
Procedimento.....	88
Voltar a colocar o conjunto do ecrã.....	92
Procedimento.....	92
Pós-requisitos.....	93
Retirar o cabo do ecrã.....	94
Pré-requisitos.....	94
Procedimento.....	95
Voltar a colocar o cabo do ecrã.....	96
Procedimento.....	96
Pós-requisitos.....	96



Retirar as bases de borracha.....	98
Pré-requisitos.....	98
Procedimento.....	99
Voltar a colocar as bases de borracha.....	100
Procedimento.....	100
Pós-requisitos.....	100
Programa de configuração do BIOS.....	102
Descrição geral do BIOS.....	102
Entrar no programa de configuração do BIOS.....	102
Apagar palavras-passe esquecidas.....	103
Pré-requisitos.....	103
Procedimento.....	103
Pós-requisitos.....	104
Limpar as configurações do CMOS.....	105
Pré-requisitos.....	105
Procedimento.....	105
Pós-requisitos.....	106
Actualizar o BIOS.....	107
Tecnologia e componentes.....	108
Audio.....	108
Transferir o controlador de áudio.....	108
Identificar o controlador de áudio.....	109
Alteração das configurações de áudio.....	109
Câmara.....	109
Identificar a webcam no Gestor de Dispositivos.....	110
Execução da aplicação da câmara.....	110

Transferência do Dell Webcam Central.....	111
Ecrã.....	111
Ajuste da luminosidade.....	111
Alterar a resolução do ecrã.....	112
Limpar o ecrã.....	113
HDMI.....	114
Gráficos.....	114
Transferência do controlador gráfico.....	114
Identificar a placa gráfica.....	115
Alterar as definições do ecrã e do Graphics Control Panel.....	115
Intel WiDi.....	116
Transferência da aplicação WiDi.....	117
Configuração da visualização sem fios.....	117
USB.....	118
Transferência do controlador USB 3.0.....	118
Activação ou desactivação do USB no programa de configuração do BIOS.....	119
Correcção de um problema de arranque através da emulação por USB.....	119
Wi-Fi.....	120
Ligar ou desligar o Wi-Fi.....	120
Transferência do controlador do Wi-Fi.....	120
Configuração do Wi-Fi.....	121
Bluetooth.....	121
Ligar ou desligar o Bluetooth.....	122
Emparelhamento de dispositivos com Bluetooth activado.....	122
Remoção do dispositivo Bluetooth.....	123
Transferência de ficheiros entre dispositivos via Bluetooth.....	124
Unidade de disco rígido.....	124
Identificar a unidade de disco rígido.....	125



Identificação da unidade de disco rígido no programa de configuração do BIOS.....	125
Leitor de cartões multimédia.....	125
Transferência do controlador do leitor de cartões multimédia.....	126
Navegar num cartão de memória.....	126
Adaptador de CA.....	126
Chipsets.....	127
Transferir o controlador do chipset.....	127
Identificar o chipset.....	128
Memória.....	129
Verificação da memória do sistema no Windows.....	129
Verificação da memória do sistema no programa de configuração do BIOS.....	129
Testar a memória através do ePSA.....	129
Processadores.....	130
Verificar a utilização do processador no Gestor de Tarefas.....	130
Identificar os processadores no Windows.....	131
Sistema operativo.....	131
Localização da etiqueta de serviço.....	131
Controladores do dispositivo.....	132
Intel Dynamic Platform and Thermal Framework.....	132
Utilitário de Instalação de Software Intel Chipset.....	132
Gráficos.....	133
Controlador do Intel Serial IO.....	134
Intel Trusted Execution Engine Interface.....	135
Controlador do Intel Virtual Button.....	136
Controladores de Bluetooth e Wi-Fi Intel Wireless 3165.....	137
Descrição geral do BIOS.....	138
Entrar no utilitário de configuração do BIOS.....	138
Menu de arranque.....	139
Melhoramentos do menu de arranque.....	139
Temporização de seqüências de teclas.....	139

Luzes de diagnóstico do sistema.....140

Obter ajuda e contactar a Dell..... 142

 Recursos de autoajuda.....142

 Contactar a Dell..... 143



Identifier	GUID-5D3B1051-9384-409A-8D5B-9B53BD496DE8
Status	Translated

Antes de efectuar qualquer procedimento no interior do computador





NOTA: As imagens apresentadas neste documento podem não representar exactamente o seu computador, pois dependem da configuração encomendada.

Identifier	GUID-C14D0317-10FD-4E97-A38E-3CBEFDAF7229
Status	Translated

Antes de começar

- 1 Guarde e feche todos os ficheiros abertos e saia de todas as aplicações abertas.
- 2 Encerre o computador.

A instrução de encerramento varia em função do sistema operativo instalado no seu computador.

- Windows 10: Clique em **Iniciar** →  **Ligar** → **Encerrar**.
- Windows 8.1: No ecrã **Iniciar**, clique no ícone de ligação  → **Encerrar**.
- Windows 7: Clique em **Iniciar** → **Encerrar**.



NOTA: Caso esteja a utilizar outro sistema operativo, consulte a respectiva documentação para obter as instruções de encerramento.

- 3 Desligue o computador e todos os dispositivos a ele ligados das respectivas tomadas eléctricas.
- 4 Desligue todos os dispositivos de rede e periféricos ligados (tais como teclados, ratos e monitores) do computador.
- 5 Retire todos os cartões multimédia e discos ópticos do computador, se aplicável.

- Depois de desconectar o cabo de alimentação do computador, prima continuamente o botão de alimentação durante cerca de 5 segundos para realizar a descarga eléctrica da placa de sistema.


 **AVISO: Coloque o computador numa superfície plana, macia e limpa para evitar riscar o ecrã.**


- Coloque o computador voltado para baixo.

Identifier	GUID-71128823-CE64-4E17-9439-DEE95AF668C4
Status	Translated


Instruções de segurança


Utilize as directrizes de segurança seguintes para ajudar a proteger o computador de potenciais danos e para ajudar a assegurar a sua segurança pessoal.

 **ADVERTÊNCIA: Antes de trabalhar no interior do computador, leia as informações de segurança fornecidas com o mesmo. Para obter mais informações sobre as melhores práticas de segurança, consulte a página inicial de Conformidade Regulamentar em www.dell.com/regulatory_compliance.**

 **ADVERTÊNCIA: Desligue todas as fontes de alimentação antes de proceder à abertura de tampas ou painéis do computador. Depois de trabalhar no interior do computador, volte a colocar todas as tampas, painéis e parafusos antes de ligá-lo à tomada.**

 **AVISO: Para evitar danos no computador, certifique-se que a superfície de trabalho é plana e se encontra limpa.**

 **AVISO: Para evitar danos nos componentes e placas, segure-os pelas extremidades, evitando tocar nos pinos e contactos eléctricos.**

 **AVISO: Só deve proceder à resolução de problemas e reparações conforme autorizado ou direccionado pela equipa de assistência técnica da Dell. Os danos causados por assistência não autorizada pela Dell não estão cobertos pela garantia. Consulte as instruções de segurança fornecidas com o produto ou em www.dell.com/regulatory_compliance.**



△ **AVISO:** Antes de tocar em qualquer parte interior do computador, ligue-se à terra tocando numa superfície metálica não pintada, tal como o metal na parte posterior do computador. Enquanto trabalha, toque periodicamente numa superfície metálica não pintada para dissipar a electricidade estática, uma vez que esta pode danificar os componentes internos.

△ **AVISO:** Quando desligar um cabo, puxe pelo respetivo conector ou patilha, não pelo próprio cabo. Alguns dos cabos apresentam conectores com patilhas de bloqueio ou parafusos de orelhas os quais terá de libertar antes de desconectar o cabo. Ao desconectar os cabos, faça-o em alinhamento com a direcção de encaixe, para evitar dobrar os pinos de contacto. Ao ligar cabos, certifique-se que os conectores e portas estão corretamente direcionados e alinhados.

△ **AVISO:** Prima e ejecte quaisquer cartões instalados no leitor de cartões multimédia.

Identifíer	GUID-DEA55279-6FE6-4A1F-A152-21F8A5572B33
Status	Translated

Ferramentas recomendadas

Os procedimentos descritos neste documento podem requerer as seguintes ferramentas:

- Chave de parafusos Phillips
- Instrumento de plástico pontiagudo

Identifíer	GUID-FFA1C62A-469B-462E-9F35-D424DF69695C
Status	Translated

Lista de parafusos

Componente	Fixado a	Tipo de parafuso	Quantidade
Suporte MB	Suporte principal	M3X5	4
Placa principal	Suporte principal	M3X5	4
Ventoinha	Suporte principal	M3X5	2
Placa do pé	Suporte principal	M3X5	4

Componente	Fixado a	Tipo de parafuso	Quantidade
Suporte HDD	Suporte principal	M3X5	1
Suporte ODD	Suporte principal	M3X5	1
HDD	Suporte HDD	M3X5	3
Suporte principal	Armação intermédia	M3X5	15
Suporte principal	Suporte do painel	M3X5	4
Módulo térmico	Suporte principal	M3X5	1
Suporte de pé	Armação intermédia	M3X5	4
Suporte tipo cavalete	Placa do pé	M4X8	2
Suporte tipo pedestal	Placa do pé	M4X8	4
Suporte do painel	Painel	M3X3	4
Suporte ODD	ODD	M2X2,5	2
NGFF	Placa principal	M2X2,5	1
ODD FALSO	TAMPA BACL	M3X6 (PARAFUSO DE ROSCA)	2



Identifier

GUID-06588814-2678-4667-9FF9-C009F4BCE185

Status

Translated

Após efectuar qualquer procedimento no interior do computador



AVISO: Deixar parafusos soltos no interior do computador pode danificá-lo gravemente.

- 1 Volte a colocar todos os parafusos e certifique-se de que não existem parafusos soltos no interior do computador.
- 2 Ligue todos os dispositivos externos, periféricos ou cabos que tenha retirado antes de trabalhar no computador.
- 3 Volte a colocar todos os cartões de multimédia, discos ou outros componentes que tenha retirado antes de trabalhar no computador.
- 4 Ligue o computador e todos os dispositivos anexados às respectivas tomadas eléctricas.
- 5 Ligue o computador.

Identifier	GUID-93575C2B-9DA3-42EF-B01E-9C841B3CE7F5
Status	Translated

Visão geral técnica



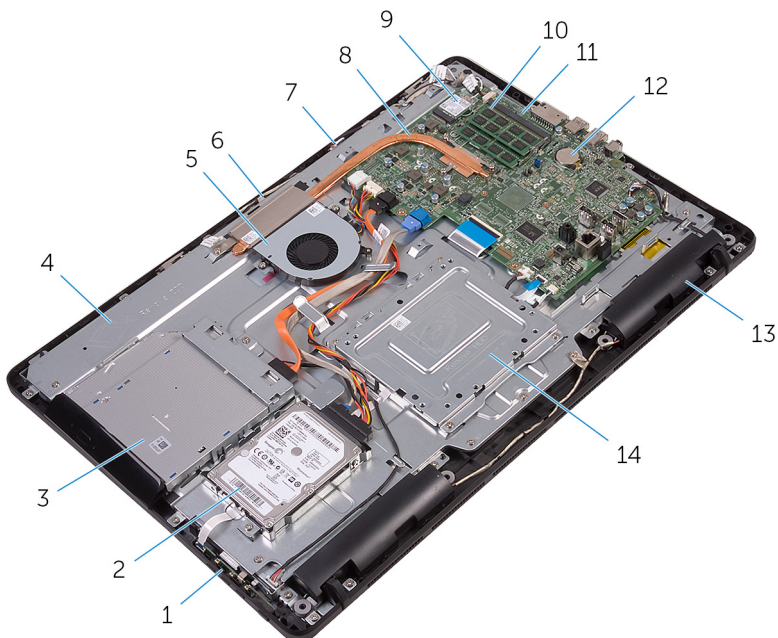
ADVERTÊNCIA: Antes de trabalhar no interior do computador, leia as informações de segurança fornecidas com o computador e siga os passos em [Antes de trabalhar no interior do computador](#). Depois de trabalhar no interior do computador, siga as instruções em [Depois de trabalhar no interior do computador](#). Para obter mais informações sobre as melhores práticas de segurança, consulte a página inicial de Conformidade Regulamentar em www.dell.com/regulatory_compliance.



Identifler **GUID-BA0F601D-0234-40AD-AE48-529C9C4D7352**

Status **Translated**

Vista interna do computador

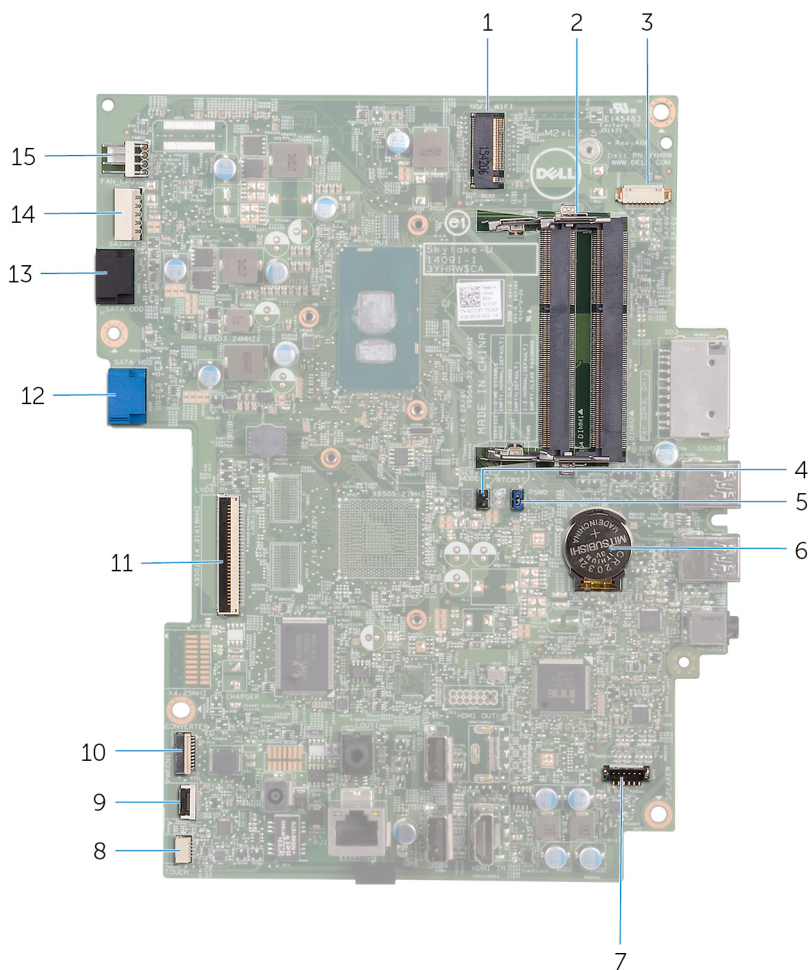


- | | | | |
|----|------------------------------|----|-------------------------------------|
| 1 | placa dos botões de controlo | 2 | conjunto da unidade de disco rígido |
| 3 | conjunto da unidade óptica | 4 | base do conjunto do ecrã |
| 5 | ventoinha | 6 | módulo da câmara |
| 7 | placa do microfone | 8 | dissipador de calor |
| 9 | placa sem fios | 10 | módulo de memória |
| 11 | placa de sistema | 12 | bateria de célula tipo moeda |
| 13 | altifalantes (2) | 14 | suporte de montagem VESA |

Identifíer GUID-71CA7A0B-2C0E-47EE-9075-58F24330F19E

Status Translated

Componentes da placa de sistema



1 encaixe da placa sem fios (NGFF_WI-FI)

2 encaixes do módulo da memória (2)



3	conector do cabo da câmara (WEBCAM)	4	jumper para apagar CMOS (RTCST)
5	jumper para apagar palavra-passe (PSWD)	6	bateria de célula tipo moeda
7	conector do cabo do altifalante (SPEAKER)	8	conector do cabo da placa do ecrã táctil (TOUCH)
9	conector do cabo da placa dos botões de controlo	10	conector do cabo de alimentação do painel do ecrã (PWRCN1)
11	conector do cabo do ecrã	12	conector do cabo de dados da unidade de disco rígido (SATA HDD)
13	conector do cabo de dados da unidade óptica (SATA ODD)	14	conector do cabo de alimentação da unidade de disco rígido e unidade óptica (SATAP1)
15	conector do cabo do ventilador (FAN_CPU)		

Identifier	GUID-4BBD3587-8BDA-47F1-ACEB-3CE6AB50FBB3
------------	---

Status	Translated
--------	------------

Retirar o cavalete



ADVERTÊNCIA: Antes de trabalhar no interior do computador, leia as informações de segurança fornecidas com o computador e siga os passos em [Antes de trabalhar no interior do computador](#). Depois de trabalhar no interior do computador, siga as instruções em [Depois de trabalhar no interior do computador](#). Para obter mais informações sobre as melhores práticas de segurança, consulte a página inicial de Conformidade Regulamentar em www.dell.com/regulatory_compliance.

Identifier	GUID-91924229-BD57-4DB9-BA07-0E70899CCB45
------------	---

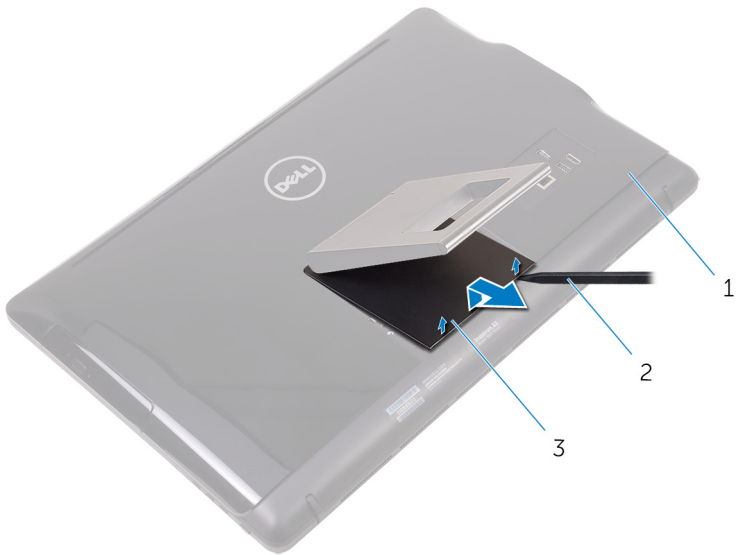
Status	Translated
--------	------------

Suporte de cavalete

- 1 Com um objecto de plástico pontiagudo, levante e retire a tampa do cavalete da tampa posterior.



- 2** Deslize e retire a tampa do cavalete da tampa posterior.



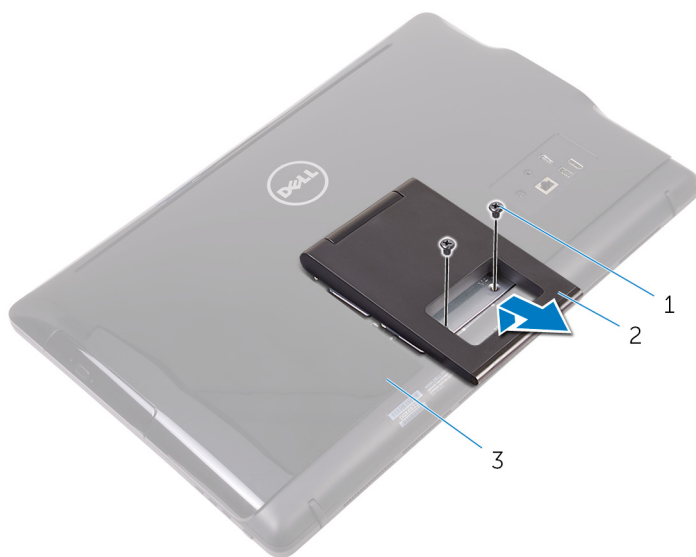
1 tampa posterior

2 instrumento de plástico pontiagudo

3 tampa do cavalete

- 3** Feche o suporte e retire os parafusos que fixam o cavalete à tampa posterior.

- 4 Deslize e retire o cavalete da tampa posterior.



1 parafusos (2)

2 suporte de cavalete

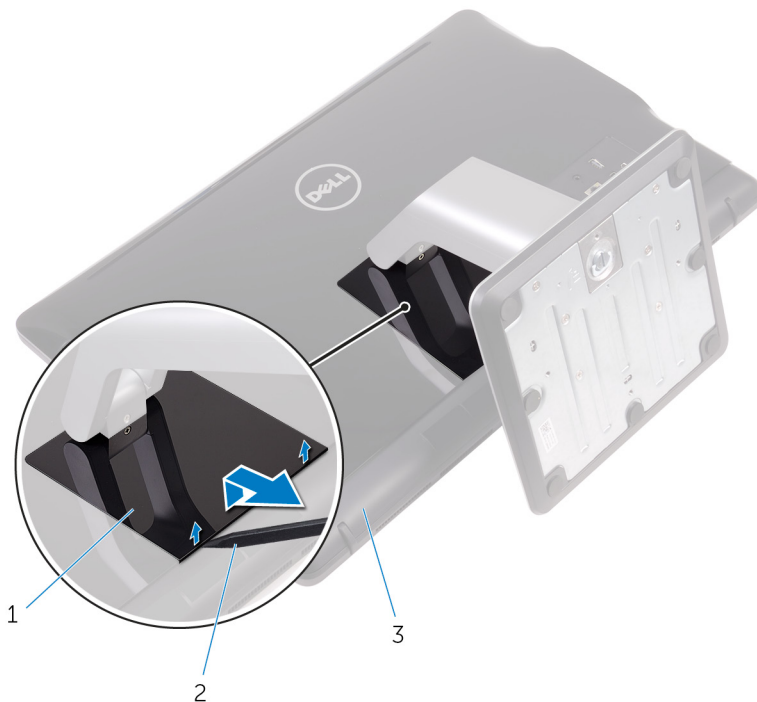
3 tampa posterior

Identifíer GUID-1C8386C0-91A8-4906-BB15-A37345DCA9E6

Status Translated

Suporte de pedestal

- 1 Com um objecto de plástico pontiagudo, levante e retire a tampa do cavalete da tampa posterior.



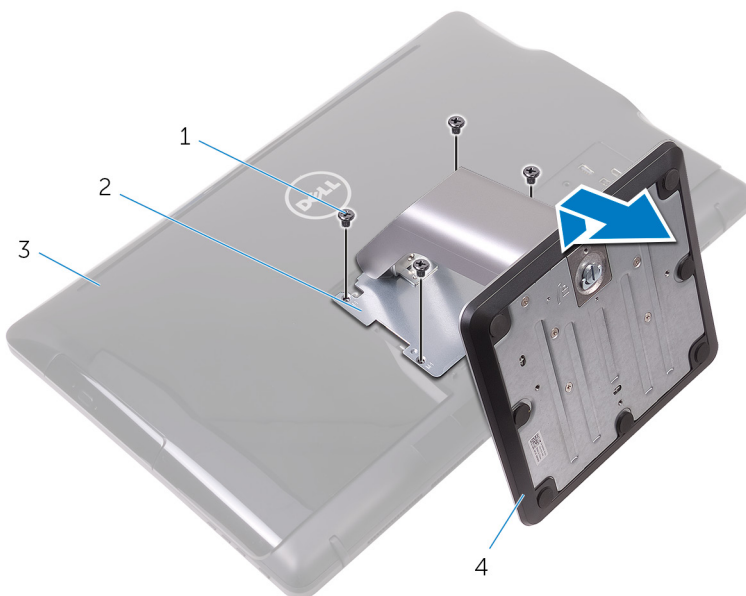
1 tampa do cavalete

2 instrumento de plástico pontiagudo

3 tampa posterior

- 2 Retire os parafusos que fixam o suporte do cavalete à tampa posterior.

3 Levante a pega e faça-a deslizar para fora da tampa posterior.



1 parafusos (4)

2 suporte do cavalete

3 tampa posterior

4 suporte de pedestal

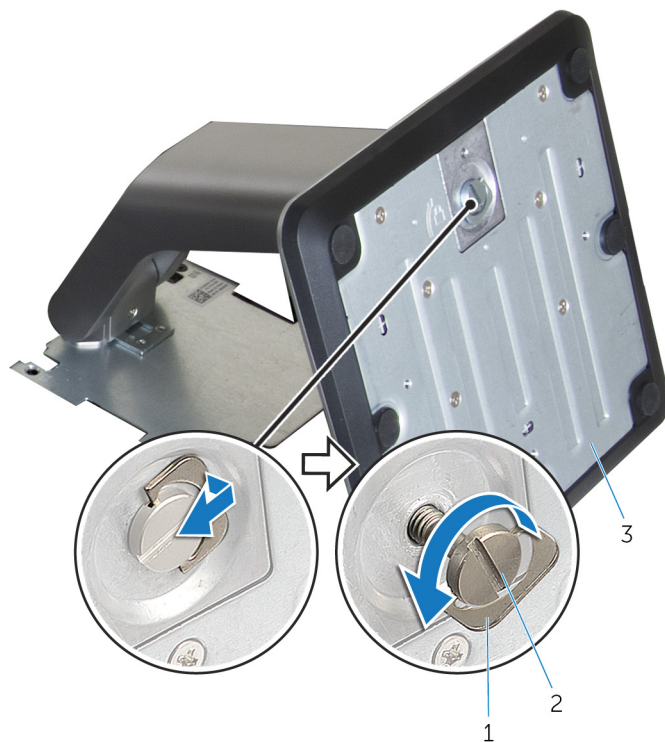
Identifier	GUID-28E70593-FE66-4BE0-A45B-1ED6DC4A0793
Status	Translated

Procedimento para remoção do desbloqueador do suporte da respectiva base

1 Levante a alça do parafuso na base do suporte.



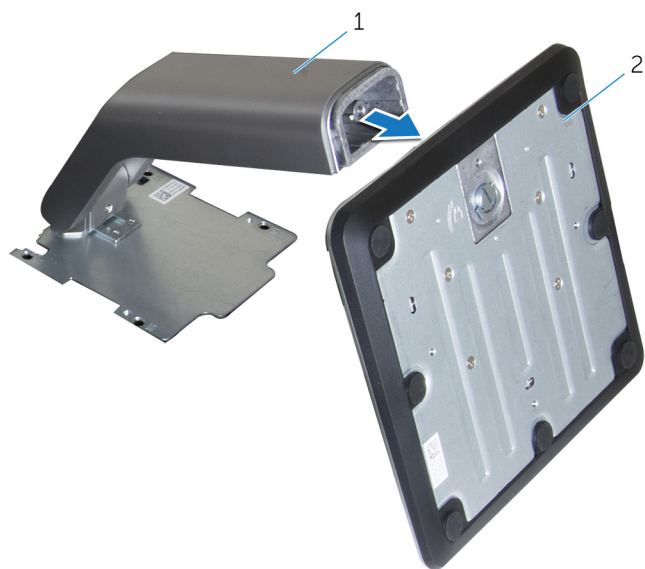
- 2 Utilizando a alça do parafuso, desaperte o parafuso de orelhas integrado que fixa a base do suporte ao respectivo desbloqueador.



- 1 alça do parafuso
3 base do suporte

- 2 parafuso de orelhas integrado

3 Deslize a base do suporte retirando-o do desbloqueador.



1 desbloqueador do suporte

2 base do suporte

Identifier	GUID-A1A7E0D7-52BF-4F80-84FE-DF5301AE97BA
Status	Translated

Voltar a colocar o suporte



ADVERTÊNCIA: Antes de trabalhar no interior do computador, leia as informações de segurança fornecidas com o computador e siga os passos em [Antes de trabalhar no interior do computador](#). Depois de trabalhar no interior do computador, siga as instruções em [Depois de trabalhar no interior do computador](#). Para obter mais informações sobre as melhores práticas de segurança, consulte a página inicial de Conformidade Regulamentar em www.dell.com/regulatory_compliance.

Identifier	GUID-42D208D5-6D62-4FF8-9B8A-A16D1680E48B
Status	Translated

Suporte de cavalete

- 1 Insira as patilhas no suporte do cavalete nos encaixes na tampa posterior.
- 2 Alinhe os orifícios dos parafusos no cavalete com os orifícios na tampa posterior.
- 3 Volte a colocar os parafusos que fixam o cavalete à tampa posterior.
- 4 Volte a colocar a tampa do cavalete.

Identifier	GUID-0E484F8A-7D9B-42DD-919C-97B99CB9D159
Status	Translated

Suporte de pedestal

- 1 Insira as patilhas no suporte do cavalete nos encaixes na tampa posterior.
- 2 Alinhe os orifícios dos parafusos no cavalete com os orifícios na tampa posterior.
- 3 Volte a colocar os parafusos que fixam a moldura do suporte à tampa posterior.
- 4 Volte a colocar a tampa do cavalete.

Identifier

GUID-F1070E3C-258D-4752-BBBC-09CE684D2692

Status

Translated


Procedimento para voltar a colocar o desbloqueador do suporte para a base do suporte

- 1 Deslize a base do suporte para o encaixe no desbloqueador do suporte.
- 2 Aperte o parafuso de orelhas integrado e dobre a alça do parafuso na base do suporte.



Identifier	GUID-AE7F608F-4CAF-464A-B977-4C4D9BB3963A
Status	Translated

Retirar a tampa posterior

 **ADVERTÊNCIA:** Antes de trabalhar no interior do computador, leia as informações de segurança fornecidas com o computador e siga os passos em [Antes de trabalhar no interior do computador](#). Depois de trabalhar no interior do computador, siga as instruções em [Depois de trabalhar no interior do computador](#). Para obter mais informações sobre as melhores práticas de segurança, consulte a página inicial de Conformidade Regulamentar em www.dell.com/regulatory_compliance.

Identifier	GUID-74108014-1EAD-4BCF-9331-D7B648EE352A
Status	Translated

Pré-requisitos

Retire o [pedestal](#).

Identifier	GUID-423CAEF2-B17E-4113-B290-551FDD892BC2
Status	Translated

Procedimento

 **AVISO:** Não remova a tampa do computador a não ser que precise instalar ou substituir componentes internos no computador.

- 1 Com o polegar, pressione a ranhura na tampa posterior.
- 2 Utilizando as pontas dos dedos, levante e solte as patilhas da tampa posterior.

- 3** Levante e retire a tampa posterior da base do conjunto do ecrã.



- 1 tampa posterior

Identifier	GUID-411D5FFA-086D-432E-9CE3-0ECBF9B7BA71
Status	Translated

Voltar a colocar a tampa posterior



ADVERTÊNCIA: Antes de trabalhar no interior do computador, leia as informações de segurança fornecidas com o computador e siga os passos em [Antes de trabalhar no interior do computador](#). Depois de trabalhar no interior do computador, siga as instruções em [Depois de trabalhar no interior do computador](#). Para obter mais informações sobre as melhores práticas de segurança, consulte a página inicial de Conformidade Regulamentar em www.dell.com/regulatory_compliance.

Identifier	GUID-B09C2A74-DDC8-4BDA-BE56-8F6C93C29728
Status	Translated

Procedimento

Alinhe as patilhas na tampa posterior com as ranhuras na base do conjunto do ecrã e volte a encaixar a tampa posterior no lugar.



NOTA: Certifique-se de que nenhum cabo fica preso entre a tampa posterior e a base do conjunto do ecrã.

Identifier	GUID-B7F1DD12-31C6-41E7-A374-0DF385824232
Status	Translated

Pós-requisitos

Volte a colocar o [pedestal](#).

Identifier	GUID-01750DAC-3408-4912-B936-7DAA79351AA9
Status	Translated

Voltar a colocar a unidade óptica



ADVERTÊNCIA: Antes de trabalhar no interior do computador, leia as informações de segurança fornecidas com o computador e siga os passos em [Antes de trabalhar no interior do computador](#). Depois de trabalhar no interior do computador, siga as instruções em [Depois de trabalhar no interior do computador](#). Para obter mais informações sobre as melhores práticas de segurança, consulte a página inicial de Conformidade Regulamentar em www.dell.com/regulatory_compliance.

Identifier	GUID-C757835D-253A-4476-A0D4-8D97D3E4204A
Status	Translated

Pré-requisitos

- 1 Retire o [pedestal](#).
- 2 Retire a [tampa posterior](#).

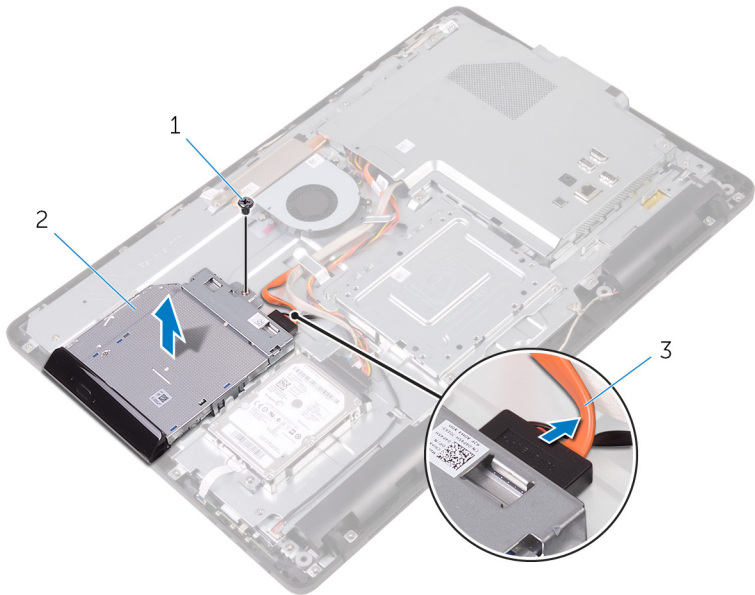
Identifier	GUID-A6E07ACE-7295-4C15-8D81-13ECC7BD3117
Status	Translated

Procedimento

- 1 Retire o suporte da unidade óptica da respectiva unidade.
- 2 Retire o parafuso que fixa o suporte da unidade óptica à base do conjunto do ecrã.



- 3** Levante e retire o suporte da unidade óptica para fora da base do conjunto do ecrã.



1 parafuso

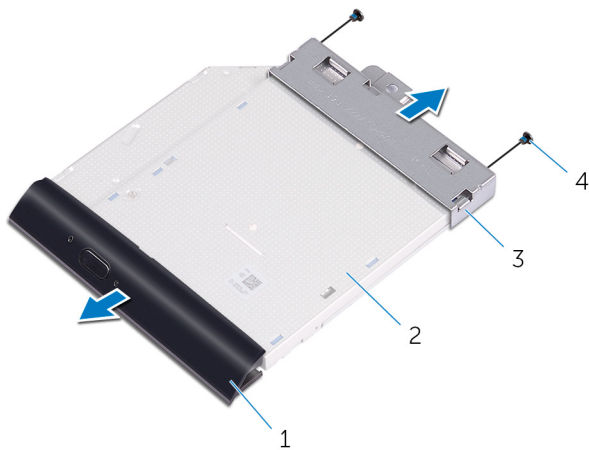
2 unidade óptica

3 cabo da unidade óptica

- 4** Com cuidado, puxe a moldura da unidade óptica e retire-a da unidade óptica.
- 5** Retire os parafusos que fixam o suporte da unidade óptica à unidade.

6 Retire o suporte da unidade óptica da unidade.

 **NOTA: Observe a orientação do suporte da unidade óptica para que possa voltar a colocá-lo correctamente.**




1 moldura da unidade óptica
3 suporte da unidade óptica

2 unidade óptica
4 parafusos (2)

Identifier	GUID-5F25DB7E-BE9A-49D8-A32A-AAD2A7EDBB9E
Status	Translated


Retirar a unidade óptica

 **ADVERTÊNCIA:** Antes de trabalhar no interior do computador, leia as informações de segurança fornecidas com o computador e siga os passos em [Antes de trabalhar no interior do computador](#). Depois de trabalhar no interior do computador, siga as instruções em [Depois de trabalhar no interior do computador](#). Para obter mais informações sobre as melhores práticas de segurança, consulte a página inicial de Conformidade Regulamentar em www.dell.com/regulatory_compliance.

Identifier	GUID-1A57CC0D-F532-4B57-9C1F-D501A1AC2CFD
Status	Translated

Procedimento

- 1 Alinhe os orifícios dos parafusos no suporte da unidade óptica com os orifícios dos parafusos na unidade óptica.

 **NOTA:** Certifique-se de que o suporte da unidade óptica está correctamente alinhado para que fique bem fixa no computador. Para uma correcta orientação, veja o passo 6 em "[Retirar a unidade óptica](#)".

- 2 Volte a colocar os parafusos que fixam o suporte da unidade óptica à unidade.
- 3 Com cuidado empurre a moldura da unidade óptica para dentro da unidade.
- 4 Coloque o suporte da unidade óptica sobre a base do conjunto do ecrã.
- 5 Volte a colocar o parafuso que fixa o suporte da unidade óptica à base do conjunto do ecrã.
- 6 Ligue o cabo da unidade óptica à respectiva unidade.

Identifier	GUID-EF5FB1B1-6BF2-4334-BB58-7CE96D3B77FC
Status	Translated

Pós-requisitos

- 1 Volte a colocar a [tampa posterior](#).
- 2 Volte a colocar o [pedestal](#).



Identifier	GUID-5DE1E07B-4633-4536-ACBF-4A3067007FE0
------------	---

Status	Translated
--------	------------

Como retirar a unidade de disco rígido



ADVERTÊNCIA: Antes de trabalhar no interior do computador, leia as informações de segurança fornecidas com o computador e siga os passos em [Antes de trabalhar no interior do computador](#). Depois de trabalhar no interior do computador, siga as instruções em [Depois de trabalhar no interior do computador](#). Para obter mais informações sobre as melhores práticas de segurança, consulte a página inicial de Conformidade Regulamentar em www.dell.com/regulatory_compliance.



AVISO: As unidades de disco rígido são frágeis. Tenha muito cuidado quando manusear a unidade de disco rígido.



AVISO: Para evitar perda de dados, não retire a unidade de disco rígido enquanto o computador estiver em estado de suspensão ou ligado.

Identifier	GUID-D4C61B2A-BA89-49DB-80CA-A59F234F91D5
------------	---

Status	Translated
--------	------------

Pré-requisitos

- 1 Retire o [pedestal](#).
- 2 Retire a [tampa posterior](#).

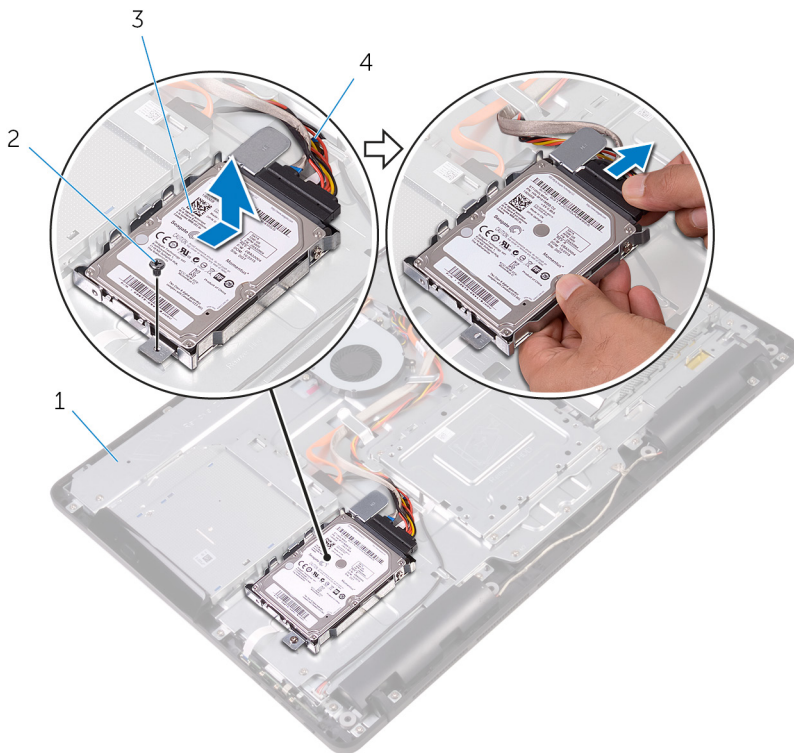
Identifier	GUID-54E82CAC-A3D1-486D-A649-403AC96991AE
------------	---

Status	Translated
--------	------------

Procedimento

- 1 Desconecte o cabo da unidade de disco rígido da unidade.
- 2 Retire o parafuso que fixa o conjunto da unidade de disco rígido à base do conjunto do ecrã.

- 3 Faça deslizar o conjunto da unidade de disco rígido até as patilhas de segurança se soltarem das ranhuras na base do conjunto do ecrã.
- 4 Levante e retire o conjunto da unidade de disco rígido para fora da base do conjunto do ecrã.

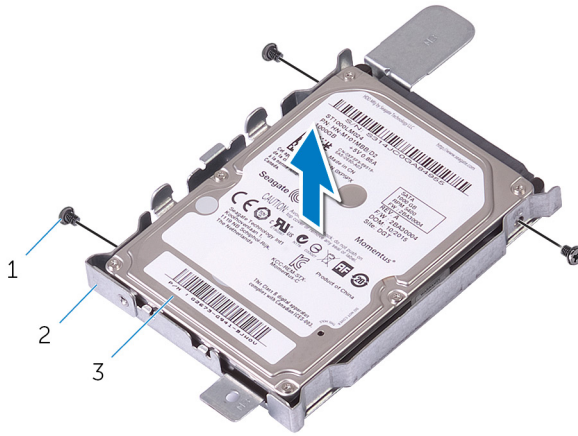


- | | | | |
|---|-------------------------------------|---|---------------------------------|
| 1 | base do conjunto do ecrã | 2 | parafuso |
| 3 | conjunto da unidade de disco rígido | 4 | cabo da unidade de disco rígido |

- 5 Retire os parafusos que fixam o suporte da unidade de disco rígido à unidade.



- 6 Retire a unidade de disco rígido do suporte da unidade de disco rígido.




1 parafusos (3)


2 suporte da unidade de disco rígido

3 unidade de disco rígido

Identifier	GUID-8D72BB77-0F8B-428E-A98E-FF7DA2CDA899
Status	Translated

Voltar a colocar a unidade de disco rígido

 **ADVERTÊNCIA:** Antes de trabalhar no interior do computador, leia as informações de segurança fornecidas com o computador e siga os passos em [Antes de trabalhar no interior do computador](#). Depois de trabalhar no interior do computador, siga as instruções em [Depois de trabalhar no interior do computador](#). Para obter mais informações sobre as melhores práticas de segurança, consulte a página inicial de Conformidade Regulamentar em www.dell.com/regulatory_compliance.

 **AVISO:** As unidades de disco rígido são frágeis. Tenha muito cuidado quando manusear a unidade de disco rígido.

Identifier	GUID-EE16FAD2-DD7B-4D9E-9010-D701453BBB74
Status	Translated

Procedimento

- 1 Alinhe os orifícios dos parafusos na unidade de disco rígido com os respectivos orifícios no suporte da unidade.
- 2 Volte a colocar os parafusos que fixam o suporte da unidade de disco rígido à respectiva unidade.
- 3 Alinhe as patilhas no conjunto da unidade do disco rígido com as ranhuras na base do conjunto do ecrã.
- 4 Introduza as patilhas de segurança do conjunto da unidade do disco rígido nas ranhuras na base do conjunto do ecrã.
- 5 Volte a colocar o parafuso que fixa o conjunto da unidade óptica à base do conjunto do ecrã.
- 6 Ligue o cabo da unidade de disco rígido à unidade.



Identifier	GUID-A5BF3120-078A-4C99-BF68-3BEECA5C5F58
Status	Translated

Pós-requisitos

- 1 Volte a colocar a [tampa posterior](#).
- 2 Volte a colocar o [pedestal](#).

Identifier	GUID-342B5CBF-63A8-4038-B670-4F7C53E1E5DE
------------	---

Status	Translated
--------	------------

Retirar a protecção da placa de sistema



ADVERTÊNCIA: Antes de trabalhar no interior do computador, leia as informações de segurança fornecidas com o computador e siga os passos em [Antes de trabalhar no interior do computador](#). Depois de trabalhar no interior do computador, siga as instruções em [Depois de trabalhar no interior do computador](#). Para obter mais informações sobre as melhores práticas de segurança, consulte a página inicial de Conformidade Regulamentar em www.dell.com/regulatory_compliance.

Identifier	GUID-6D02C005-0F7C-4C34-86A7-9394C331D4C7
------------	---

Status	Translated
--------	------------

Pré-requisitos

- 1 Retire o [pedestal](#).
- 2 Retire a [tampa posterior](#).

Identifier	GUID-0A588D80-8A8E-4463-897F-B40BF9CDE7BA
------------	---

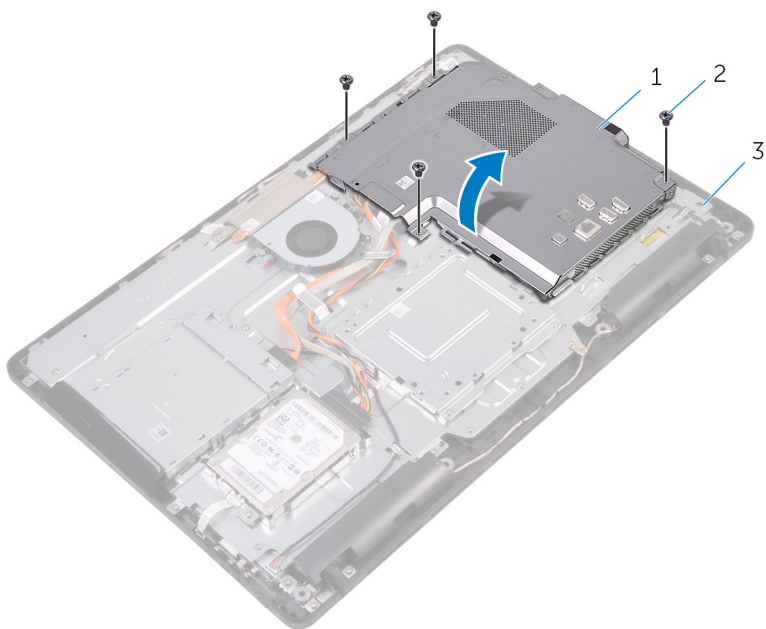
Status	Translated
--------	------------

Procedimento

- 1 Retire os parafusos que fixam a protecção da placa de sistema à base do conjunto do ecrã.



- 2 Retire a protecção da placa de sistema da base do conjunto do ecrã.



- 1 protecção da placa de sistema 2 parafusos (4)
3 base do conjunto do ecrã

Identifier	GUID-5274B19C-AEEA-4EF8-952E-C1CDE89980E4
------------	---

Status	Translated
--------	------------

Voltar a colocar a protecção da placa de sistema



ADVERTÊNCIA: Antes de trabalhar no interior do computador, leia as informações de segurança fornecidas com o computador e siga os passos em [Antes de trabalhar no interior do computador](#). Depois de trabalhar no interior do computador, siga as instruções em [Depois de trabalhar no interior do computador](#). Para obter mais informações sobre as melhores práticas de segurança, consulte a página inicial de Conformidade Regulamentar em www.dell.com/regulatory_compliance.

Identifier	GUID-84688C2F-42F3-448D-8FCD-13A9544A9739
------------	---

Status	Translated
--------	------------

Procedimento

- 1 Alinhe os encaixes na protecção da placa de sistema com as portas na respectiva placa e coloque a protecção na base do conjunto do ecrã.
- 2 Alinhe os orifícios dos parafusos na protecção da placa de sistema com os orifícios dos parafusos na base do conjunto do ecrã.
- 3 Volte a colocar os parafusos que fixam a protecção da placa de sistema à base do conjunto do ecrã.

Identifier	GUID-A807BA3C-B992-40F9-B997-855DD85964C3
------------	---

Status	Translated
--------	------------


Pós-requisitos

- 1 Volte a colocar a [tampa posterior](#).
- 2 Volte a colocar o [pedestal](#).



Identifier	GUID-4290FDC0-A098-4D76-91B1-4DB14D54CD01
Status	Translated

Retirar o módulo de memória

 **ADVERTÊNCIA:** Antes de trabalhar no interior do computador, leia as informações de segurança fornecidas com o computador e siga os passos em [Antes de trabalhar no interior do computador](#). Depois de trabalhar no interior do computador, siga as instruções em [Depois de trabalhar no interior do computador](#). Para obter mais informações sobre as melhores práticas de segurança, consulte a página inicial de Conformidade Regulamentar em www.dell.com/regulatory_compliance.

Identifier	GUID-810A4D9C-9F01-4955-BA3A-085D8E58BB50
Status	Translated

Pré-requisitos

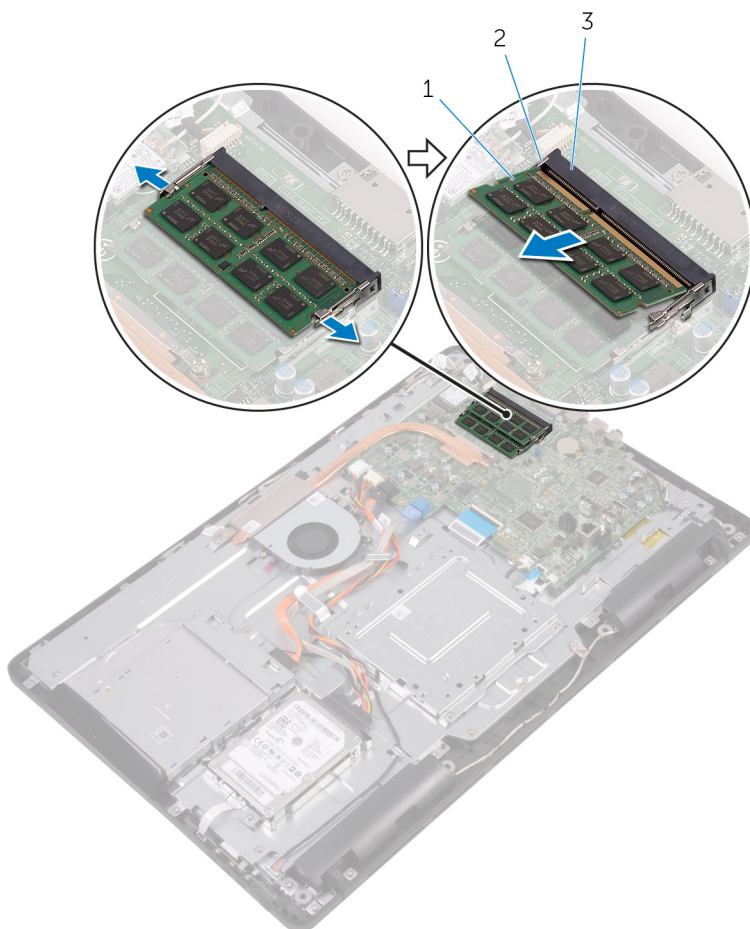
- 1 Retire o [pedestal](#).
- 2 Retire a [tampa posterior](#).
- 3 Retire a [protecção da placa de sistema](#).

Identifier	GUID-6F85AE7F-6A12-4365-9D61-32ECC6DFF2FC
Status	Translated

Procedimento

- 1 Utilizando as pontas dos dedos, abra os ganchos de segurança em cada uma das extremidades da ranhura do módulo de memória até que o módulo de memória salte para fora.

2 Deslize e retire o módulo de memória da respectiva ranhura.



1 módulo de memória

2 ganchos de segurança (2)

3 ranhura do módulo de memória

Identifier	GUID-74047A37-7618-4FC3-8768-7B6A31495EB9
------------	---

Status	Translated
--------	------------

Voltar a colocar o módulo de memória



ADVERTÊNCIA: Antes de trabalhar no interior do computador, leia as informações de segurança fornecidas com o computador e siga os passos em [Antes de trabalhar no interior do computador](#). Depois de trabalhar no interior do computador, siga as instruções em [Depois de trabalhar no interior do computador](#). Para obter mais informações sobre as melhores práticas de segurança, consulte a página inicial de Conformidade Regulamentar em www.dell.com/regulatory_compliance.

Identifier	GUID-D714B10D-E34E-4213-B3D6-7DDE79BC9E44
------------	---

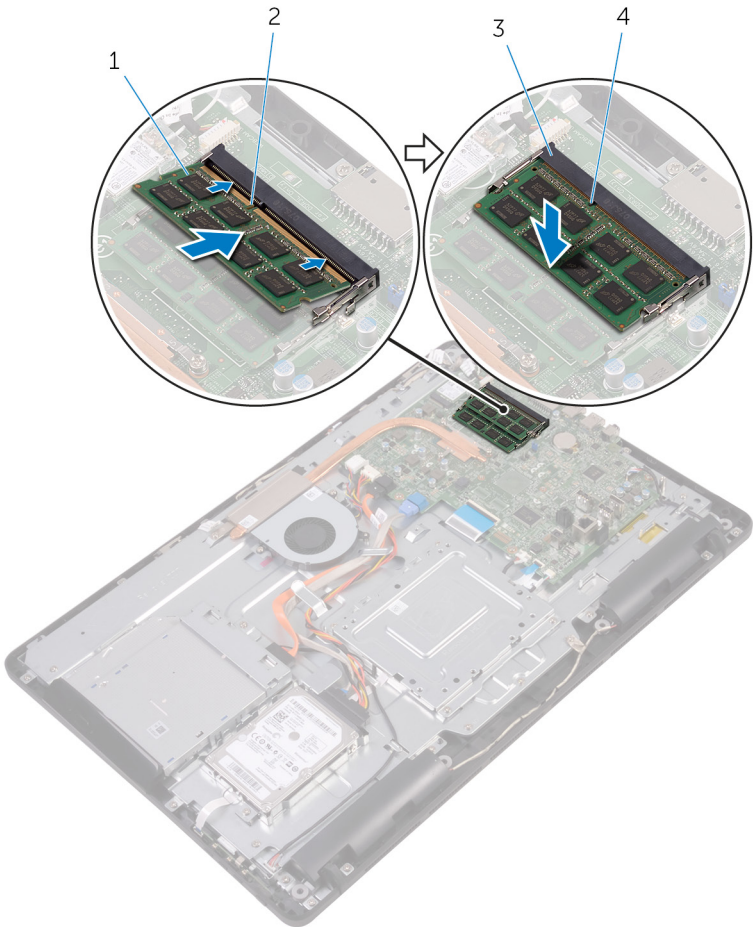
Status	Translated
--------	------------

Procedimento

- 1 Alinhe o entalhe no módulo de memória com a patilha da ranhura do módulo de memória.

- 2 Deslize firmemente, em ângulo, o módulo de memória para dentro da ranhura e prima-o até ele encaixar no lugar.

 **NOTA: Se não ouvir um estalido, retire o módulo de memória e volte a instalá-lo.**



1 módulo de memória

2 entalhe

3 ranhura do módulo de memória

4 patilha



Identifier	GUID-DB95AA6E-3B13-4919-94A2-5EFFDD98C006
Status	Translated


Pós-requisitos

- 1 Volte a colocar a [protecção da placa de sistema](#).
- 2 Volte a colocar a [tampa posterior](#).
- 3 Volte a colocar o [pedestal](#).

Identifier	GUID-4AF7A7F4-79DC-43F4-A4DF-63362F890FB6
------------	---

Status	Translated
--------	------------

Retirar a placa sem fios

 **ADVERTÊNCIA:** Antes de trabalhar no interior do computador, leia as informações de segurança fornecidas com o computador e siga os passos em [Antes de trabalhar no interior do computador](#). Depois de trabalhar no interior do computador, siga as instruções em [Depois de trabalhar no interior do computador](#). Para obter mais informações sobre as melhores práticas de segurança, consulte a página inicial de Conformidade Regulamentar em www.dell.com/regulatory_compliance.

Identifier	GUID-DEB49A4A-2873-4A78-B5D7-3C8390AED8AD
------------	---

Status	Translated
--------	------------

Pré-requisitos

- 1 Retire o [pedestal](#).
- 2 Retire a [tampa posterior](#).
- 3 Retire a [protecção da placa de sistema](#).

Identifier	GUID-415A9C67-73EC-4518-824B-C87037E945F6
------------	---

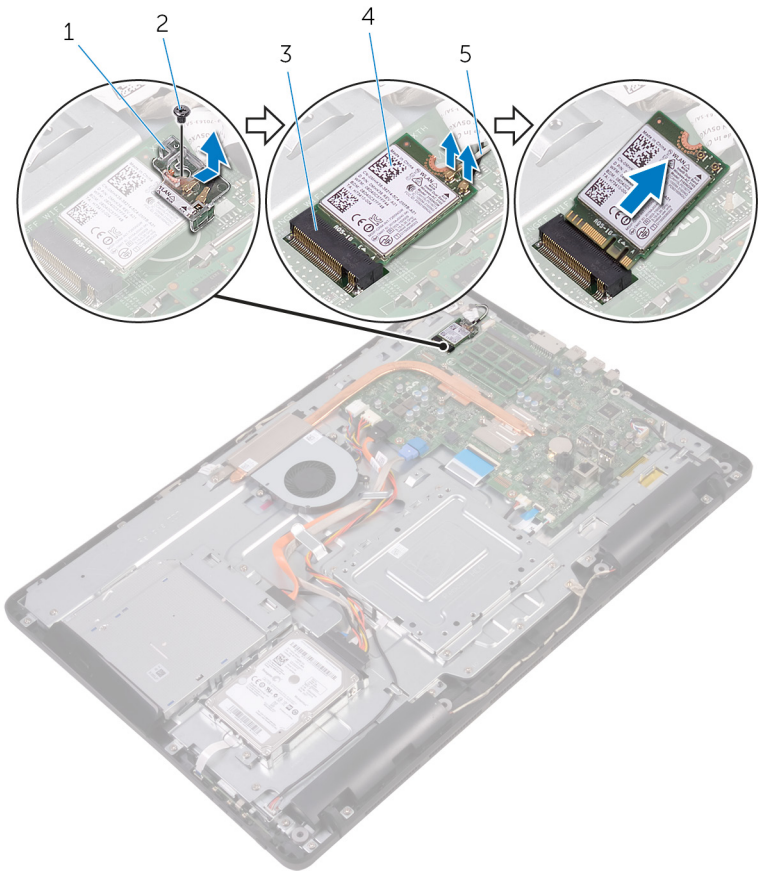
Status	Translated
--------	------------

Procedimento

- 1 Remova o parafuso que fixa o suporte da placa sem fios e a placa sem fios à placa de sistema.
- 2 Retire o suporte da placa sem fios da respectiva placa.
- 3 Desligue os cabos da antena da placa sem fios.



4 Deslize e retire a placa sem fios da respectiva ranhura.



- 1 suporte da placa sem fios
- 3 ranhura da placa sem fios
- 5 cabos da antena

- 2 parafuso
- 4 placa sem fios

Identifier GUID-94E88AEC-6F12-4B0E-AA6A-B28D8E200225

Status Translated

Voltar a colocar a placa sem fios



ADVERTÊNCIA: Antes de trabalhar no interior do computador, leia as informações de segurança fornecidas com o computador e siga os passos em [Antes de trabalhar no interior do computador](#). Depois de trabalhar no interior do computador, siga as instruções em [Depois de trabalhar no interior do computador](#). Para obter mais informações sobre as melhores práticas de segurança, consulte a página inicial de Conformidade Regulamentar em www.dell.com/regulatory_compliance.

Identifier GUID-54E3CE34-48CE-46C2-A754-E8BA45007D5D

Status Translated

Procedimento

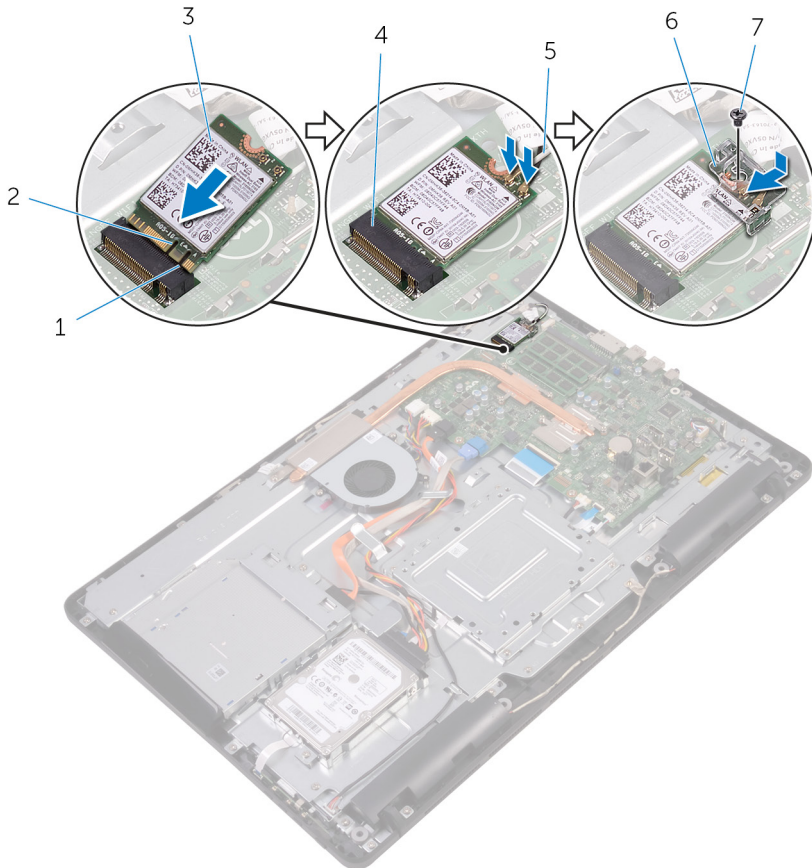
- 1 Alinhe o entalhe na placa sem fios com a patilha na respectiva ranhura.
- 2 Insira a placa sem fios na respectiva ranhura.
- 3 Ligue os cabos da antena à placa sem fios.
A tabela seguinte apresenta o esquema de cores dos cabos da antena para a placa sem fios suportada pelo computador:

Conectores na placa sem fios	Cor do cabo de antena
Principal (triângulo branco)	Branco
Auxiliar (triângulo preto)	Preto

- 4 Pressione a outra parte da placa sem fios e alinhe o orifício do parafuso no suporte da placa sem fios com o orifício na placa de sistema.



- 5** Volte a colocar o parafuso que prende o suporte da placa sem fio e a placa à placa de sistema.



1 patilha

3 placa sem fios

5 cabos da antena

7 parafuso

2 entalhe

4 ranhura da placa sem fios

6 suporte da placa sem fios

Identifier	GUID-0DFA44BB-03F1-4580-8E9D-DE570A29FF71
Status	Translated

Pós-requisitos

- 1 Volte a colocar a [protecção da placa de sistema](#).
- 2 Volte a colocar a [tampa posterior](#).
- 3 Volte a colocar o [pedestal](#).



Identifier	GUID-6499A898-3261-4277-87BF-27281542210D
------------	---

Status	Translated
--------	------------

Retirar a placa dos botões de controlo



ADVERTÊNCIA: Antes de trabalhar no interior do computador, leia as informações de segurança fornecidas com o computador e siga os passos em [Antes de trabalhar no interior do computador](#). Depois de trabalhar no interior do computador, siga as instruções em [Depois de trabalhar no interior do computador](#). Para obter mais informações sobre as melhores práticas de segurança, consulte a página inicial de Conformidade Regulamentar em www.dell.com/regulatory_compliance.

Identifier	GUID-451BBF45-A1DA-4FFB-B60D-D3119DC46215
------------	---

Status	Translated
--------	------------

Pré-requisitos

- 1 Retire o [pedestal](#).
- 2 Retire a [tampa posterior](#).

Identifier	GUID-B4896F66-2452-4CDB-ABEB-E518E1285A9F
------------	---

Status	Translated
--------	------------

Procedimento

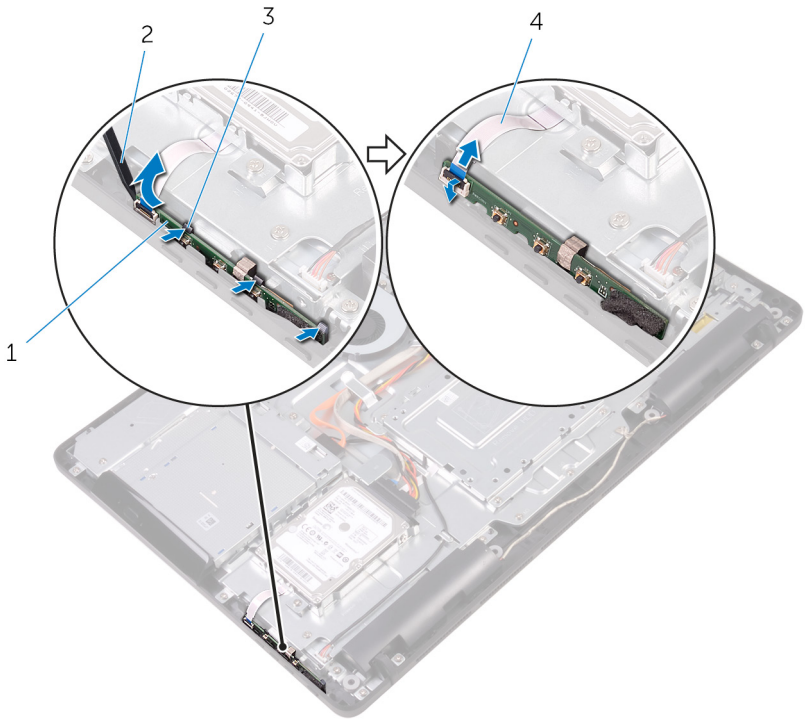
- 1 Fazendo uso de um instrumento de plástico pontiagudo, carregue nos ganchos de segurança na ranhura da placa dos botões de controlo.



NOTA: Anote a orientação da placa dos botões de controlo para que possa voltar a colocá-la correctamente.

- 2 Carregue nos ganchos de segurança e levante a placa dos botões de controlo para a retirar da base do conjunto do ecrã.

- 3** Levante o trinco e desligue o cabo da placa dos botões de controlo da respectiva placa.



1 placa dos botões de controlo

2 instrumento de plástico pontiagudo

3 ganchos de segurança (3)

4 cabo da placa dos botões de controlo

Identifier	GUID-7F36DE85-2CD8-46A6-8EA2-D030494EF2FD
Status	Translated

Voltar a colocar a placa dos botões de controlo



ADVERTÊNCIA: Antes de trabalhar no interior do computador, leia as informações de segurança fornecidas com o computador e siga os passos em [Antes de trabalhar no interior do computador](#). Depois de trabalhar no interior do computador, siga as instruções em [Depois de trabalhar no interior do computador](#). Para obter mais informações sobre as melhores práticas de segurança, consulte a página inicial de Conformidade Regulamentar em www.dell.com/regulatory_compliance.

Identifier	GUID-3EF1C902-F245-4B80-BB6E-6D70970A11AC
Status	Translated

Procedimento

- 1 Faça deslizar o cabo da placa dos botões de controlo para o conector na placa dos botões de controlo e pressione o trinco do conector para fixar o cabo.



NOTA: Certifique-se de que a placa dos botões de controlo está correctamente alinhada para que fique bem fixa na base do conjunto do ecrã. Para uma correcta orientação, veja o passo 1 em "[Retirar a placa dos botões de controlo](#)".

- 2 Faça deslizar a placa dos botões de controlo para dentro da ranhura na base do conjunto do ecrã até que os grampos de segurança a fixem no lugar.

Identifier	GUID-DA47DE6D-09F3-4050-B6DF-7E1585DF12E5
Status	Translated

Pós-requisitos


- 1 Volte a colocar a [tampa posterior](#).

2 Volte a colocar o [pedestal](#).



Identifier	GUID-40BED609-5C54-43CE-8A78-711A44EDC539
Status	Translated

Retirar o microfone

 **ADVERTÊNCIA:** Antes de trabalhar no interior do computador, leia as informações de segurança fornecidas com o computador e siga os passos em [Antes de trabalhar no interior do computador](#). Depois de trabalhar no interior do computador, siga as instruções em [Depois de trabalhar no interior do computador](#). Para obter mais informações sobre as melhores práticas de segurança, consulte a página inicial de Conformidade Regulamentar em www.dell.com/regulatory_compliance.

Identifier	GUID-03ACB5B7-9DEE-4240-8019-4AB734E3F6EE
Status	Translated

Pré-requisitos

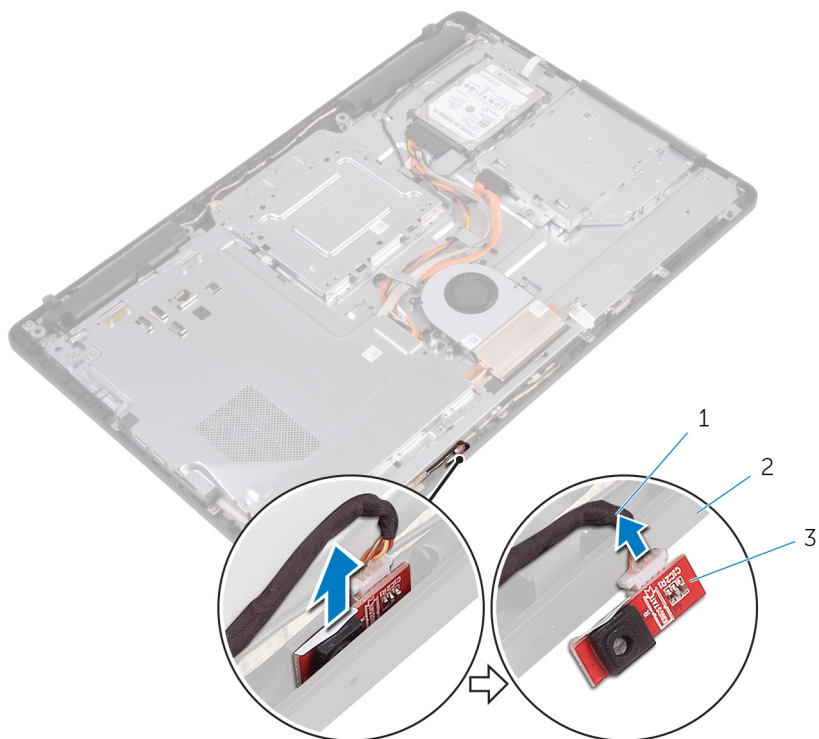
- 1 Retire o [pedestal](#).
- 2 Retire a [tampa posterior](#).

Identifier	GUID-DD26A263-D2C1-47B3-983F-07506B71A81B
Status	Translated

Procedimento

- 1 Retire o módulo do microfone da base do conjunto do ecrã.

- 2 Desligue o cabo do microfone do módulo do microfone.



- 1 cabo do microfone
3 módulo do microfone

- 2 base do conjunto do ecrã

Identifier	GUID-A4E56AEC-57E8-4FC7-B625-FA028B97B6D3
Status	Translated

Voltar a colocar o microfone



ADVERTÊNCIA: Antes de trabalhar no interior do computador, leia as informações de segurança fornecidas com o computador e siga os passos em [Antes de trabalhar no interior do computador](#). Depois de trabalhar no interior do computador, siga as instruções em [Depois de trabalhar no interior do computador](#). Para obter mais informações sobre as melhores práticas de segurança, consulte a página inicial de Conformidade Regulamentar em www.dell.com/regulatory_compliance.

Identifier	GUID-A8AD1613-A9F6-44BD-95D4-942E06624534
Status	Translated

Procedimento

- 1 Ligue o cabo do microfone ao módulo do microfone.
- 2 Introduza o módulo do microfone na ranhura que se encontra na base do conjunto do ecrã.

Identifier	GUID-184E2BC7-9FA3-45ED-80BC-69AF1CA2569C
Status	Translated


Pós-requisitos

- 1 Volte a colocar a [tampa posterior](#).
- 2 Volte a colocar o [pedestal](#).

Identifier	GUID-1FB16E7C-AF0C-4FA0-8736-EAD91D8969A8
------------	---

Status	Translated
--------	------------


Retirar a câmara

 **ADVERTÊNCIA:** Antes de trabalhar no interior do computador, leia as informações de segurança fornecidas com o computador e siga os passos em [Antes de trabalhar no interior do computador](#). Depois de trabalhar no interior do computador, siga as instruções em [Depois de trabalhar no interior do computador](#). Para obter mais informações sobre as melhores práticas de segurança, consulte a página inicial de Conformidade Regulamentar em www.dell.com/regulatory_compliance.

Identifier	GUID-16869522-10B3-4495-A89F-570EC3F983B0
------------	---

Status	Translated
--------	------------

Pré-requisitos

 **NOTA:** Este capítulo apenas se aplica a sistemas com um ecrã tátil. Em sistemas com um ecrã não tátil, o microfone encontra-se integrado no conjunto da câmara.

- 1 Retire o [pedestal](#).
- 2 Retire a [tampa posterior](#).

Identifier	GUID-3D7F8DEC-53C9-4978-912C-39E301A1E96A
------------	---

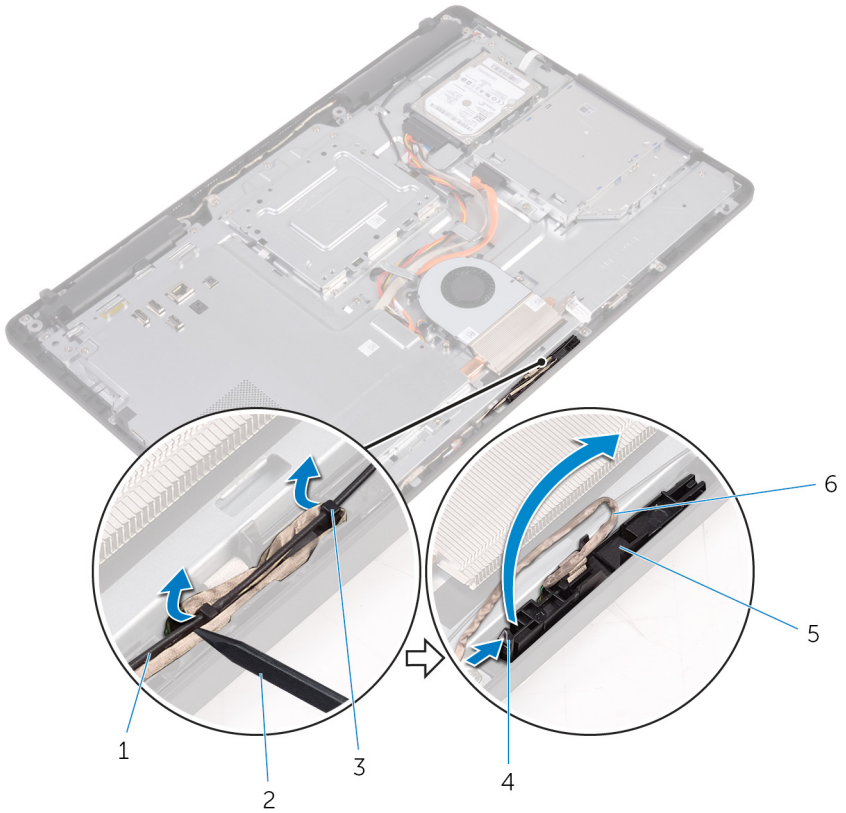
Status	Translated
--------	------------

Procedimento

- 1 Anote o encaminhamento dos cabos da câmara e da antena e retire-os das guias de encaminhamento utilizando um instrumento de plástico pontiagudo.

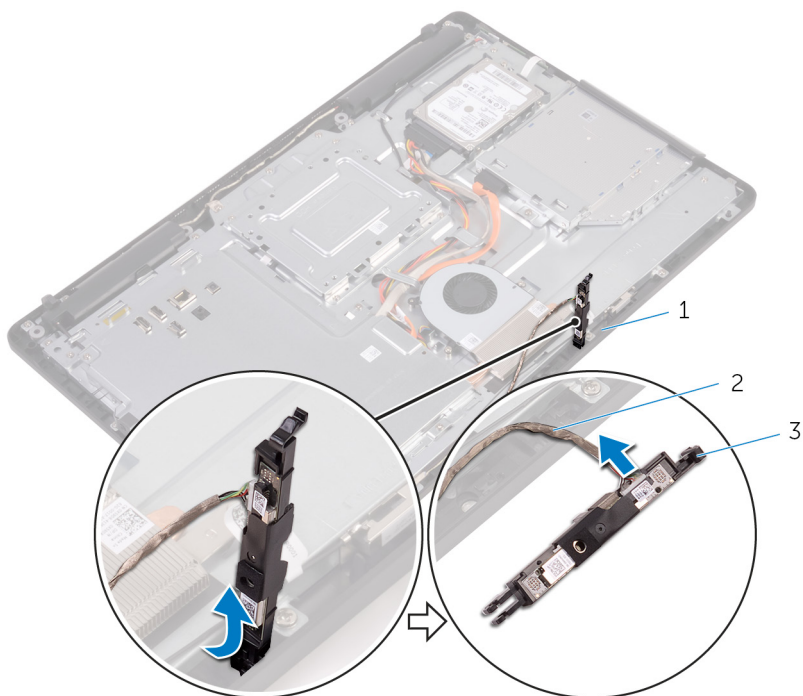


- 2** Prima o grampo de fixação para soltar a moldura da câmara da guia na base do conjunto do ecrã, e levante-a.



- | | | | |
|---|-------------------------|---|------------------------------------|
| 1 | cabo da antena | 2 | instrumento de plástico pontiagudo |
| 3 | guias de encaminhamento | 4 | grampo de segurança |
| 5 | moldura da câmara | 6 | cabo da câmara |

- 3** Vire a câmara ao contrário e retire o respetivo cabo da patilha na parte de trás da moldura da câmara.

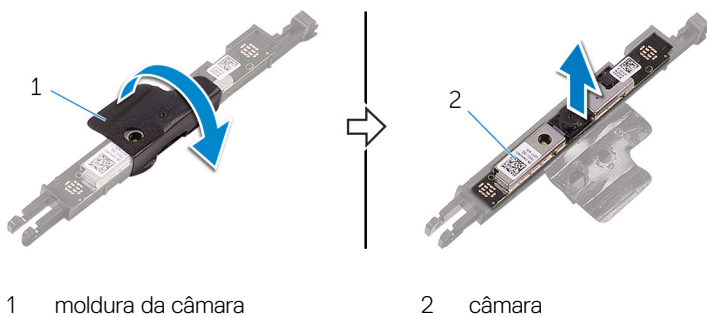


1 patilha

2 cabo da câmara

3 moldura da câmara

- 4 Retire a câmara da sua moldura, levantando-a para fora da moldura.



Identifier	GUID-690FF12D-2581-4326-8270-C4B813388FD3
------------	---

Status	Translated
--------	------------

Voltar a colocar a câmara



ADVERTÊNCIA: Antes de trabalhar no interior do computador, leia as informações de segurança fornecidas com o computador e siga os passos em [Antes de trabalhar no interior do computador](#). Depois de trabalhar no interior do computador, siga as instruções em [Depois de trabalhar no interior do computador](#). Para obter mais informações sobre as melhores práticas de segurança, consulte a página inicial de Conformidade Regulamentar em www.dell.com/regulatory_compliance.

Identifier	GUID-A3426A6A-40C0-4536-B098-224610C99295
------------	---

Status	Translated
--------	------------

Procedimento

- 1 Coloque a câmara na moldura da câmara e fixe-a.
- 2 Ligue o cabo da câmara ao módulo.
- 3 Pressione a moldura da câmara para dentro da ranhura na base do conjunto do ecrã até que encaixe no lugar.
- 4 Encaminhe os cabos da câmara e da antena através das guias de encaminhamento na base do conjunto do ecrã.

Identifier	GUID-769FDA2B-FBA5-4DE8-8554-DB95069B4933
------------	---

Status	Translated
--------	------------

Pós-requisitos

- 1 Volte a colocar a [tampa posterior](#).
- 2 Volte a colocar o [pedestal](#).



Identifier	GUID-30EEBC49-DE3E-4C3F-8226-86CE5F32F388
------------	---

Status	Translated
--------	------------

Retirar a bateria de célula tipo moeda



ADVERTÊNCIA: Antes de trabalhar no interior do computador, leia as informações de segurança fornecidas com o computador e siga os passos em [Antes de trabalhar no interior do computador](#). Depois de trabalhar no interior do computador, siga as instruções em [Depois de trabalhar no interior do computador](#). Para obter mais informações sobre as melhores práticas de segurança, consulte a página inicial de Conformidade Regulamentar em www.dell.com/regulatory_compliance.



AVISO: A remoção da bateria em forma de moeda repõe as configurações originais do programa de configuração do BIOS. Recomenda-se que anote as configurações do programa de configuração do BIOS antes de retirar a bateria em forma de moeda.

Identifier	GUID-810A4D9C-9F01-4955-BA3A-085D8E58BB50
------------	---

Status	Translated
--------	------------

Pré-requisitos

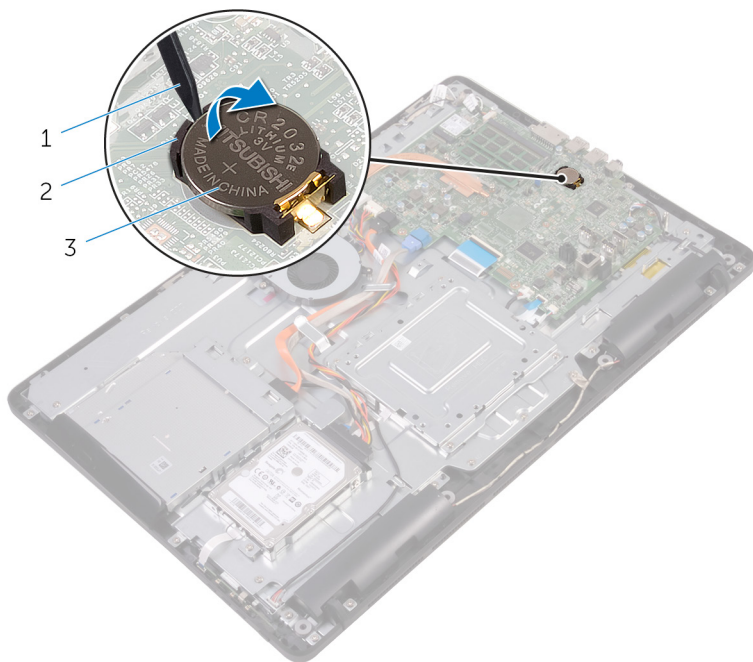
- 1 Retire o [pedestal](#).
- 2 Retire a [tampa posterior](#).
- 3 Retire a [protecção da placa de sistema](#).

Identifier	GUID-A22AD47E-C2BD-4C18-BA4B-5FC12C11E1D2
------------	---

Status	Translated
--------	------------

Procedimento

Utilize um instrumento de plástico pontiagudo para retirar a bateria de célula tipo moeda do respectivo encaixe na placa de sistema.



- 1 instrumento de plástico pontiagudo 2 bateria de célula tipo moeda
3 encaixe da bateria

Identifier	GUID-5E22F4A0-F01F-4522-8155-BE22A8CA6E5F
Status	Translated

Voltar a colocar a bateria de célula tipo moeda



ADVERTÊNCIA: Antes de trabalhar no interior do computador, leia as informações de segurança fornecidas com o computador e siga os passos em [Antes de trabalhar no interior do computador](#). Depois de trabalhar no interior do computador, siga as instruções em [Depois de trabalhar no interior do computador](#). Para obter mais informações sobre as melhores práticas de segurança, consulte a página inicial de Conformidade Regulamentar em www.dell.com/regulatory_compliance.

Identifier	GUID-59C6EC8A-F793-4807-8A50-1693C3811916
Status	Translated

Procedimento

Com o lado positivo voltado para cima, insira a bateria de célula tipo moeda no encaixe da bateria e encaixe-a no lugar.


Identifier	GUID-B3D8576C-007C-403E-9A42-F42EAAC733FB
Status	Translated

Pós-requisitos

- 1 Volte a colocar a [protecção da placa de sistema](#).
- 2 Volte a colocar a [tampa posterior](#).
- 3 Volte a colocar o [pedestal](#).

Identifier	GUID-FAA962E5-AD4D-4E85-BCA3-D99993D9AFD2
Status	Translated

Retirar o ventilador

 **ADVERTÊNCIA:** Antes de trabalhar no interior do computador, leia as informações de segurança fornecidas com o computador e siga os passos em [Antes de trabalhar no interior do computador](#). Depois de trabalhar no interior do computador, siga as instruções em [Depois de trabalhar no interior do computador](#). Para obter mais informações sobre as melhores práticas de segurança, consulte a página inicial de Conformidade Regulamentar em www.dell.com/regulatory_compliance.

Identifier	GUID-32DAD65C-19CD-4C11-B210-2FF837128F00
Status	Translated

Pré-requisitos

- 1 Retire o [pedestal](#).
- 2 Retire a [tampa posterior](#).
- 3 Retire a [protecção da placa de sistema](#).

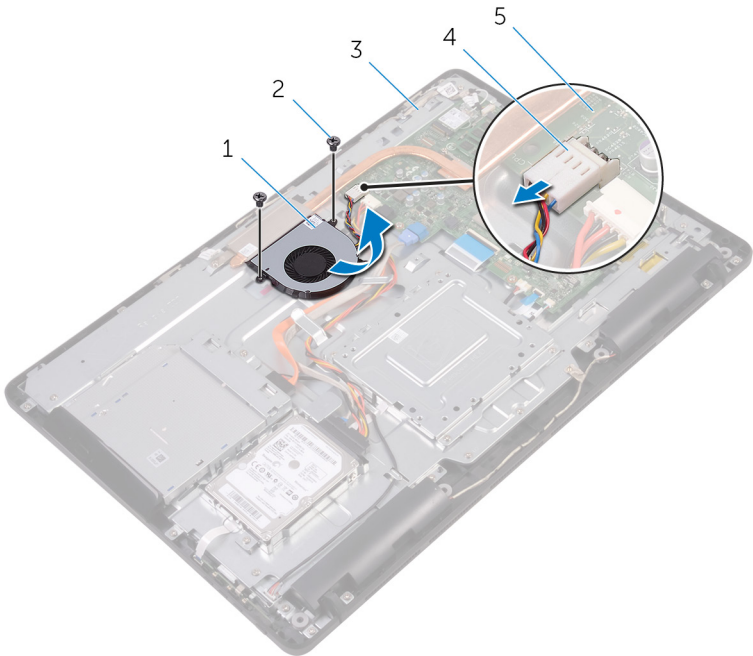
Identifier	GUID-624F32D2-C908-4949-B908-1C2758C51488
Status	Translated

Procedimento

- 1 Desligue o cabo da ventoinha da placa de sistema.
- 2 Retire os parafusos que fixam a ventoinha à base do painel do ecrã.



3 Faça deslizar e retire a ventoinha de baixo do dissipador de calor.



1 ventoinha

2 parafusos (2)

3 base do conjunto do ecrã

4 cabo da ventoinha

5 placa de sistema

Identifier	GUID-2596AFC0-F1E8-4A0E-A603-7D2CFE582ECE
Status	Translated

Voltar a colocar o ventilador



ADVERTÊNCIA: Antes de trabalhar no interior do computador, leia as informações de segurança fornecidas com o computador e siga os passos em [Antes de trabalhar no interior do computador](#). Depois de trabalhar no interior do computador, siga as instruções em [Depois de trabalhar no interior do computador](#). Para obter mais informações sobre as melhores práticas de segurança, consulte a página inicial de Conformidade Regulamentar em www.dell.com/regulatory_compliance.

Identifier	GUID-562CC150-545F-49A6-9E0A-6D8D8933950E
Status	Translated

Procedimento

- 1 Faça deslizar a ventoinha para baixo do dissipador de calor e coloque-a na base do conjunto do ecrã.
- 2 Alinhe os orifícios dos parafusos na ventoinha com os orifícios na base do painel do ecrã.
- 3 Volte a colocar os parafusos que fixam a ventoinha à base do conjunto do ecrã.
- 4 Ligue o cabo da ventoinha à placa de sistema.

Identifier	GUID-F17B53A7-1234-45B9-8EC4-D3D950946A26
Status	Translated

Pós-requisitos


- 1 Volte a colocar a [protecção da placa de sistema](#).
- 2 Volte a colocar a [tampa posterior](#).
- 3 Volte a colocar o [pedestal](#).





Identifier	GUID-3AE08A92-614C-4411-90FB-8693F1DE2634
------------	---

Status	Translated
--------	------------

Retirar o dissipador de calor

 **ADVERTÊNCIA:** Antes de trabalhar no interior do computador, leia as informações de segurança fornecidas com o computador e siga os passos em [Antes de trabalhar no interior do computador](#). Depois de trabalhar no interior do computador, siga as instruções em [Depois de trabalhar no interior do computador](#). Para obter mais informações sobre as melhores práticas de segurança, consulte a página inicial de Conformidade Regulamentar em www.dell.com/regulatory_compliance.

 **ADVERTÊNCIA:** O dissipador de calor poderá ficar quente durante o funcionamento normal. Deixe decorrer o tempo suficiente para o dissipador de calor arrefecer antes de tocá-lo.

 **AVISO:** Para garantir o arrefecimento máximo do processador, não toque nas áreas de transferência de calor no dissipador de calor. Os óleos na sua pele podem reduzir a capacidade de transferência de calor da massa térmica.

Identifier	GUID-EEFCA49B-44AA-4AE4-A8A9-1A59BCB44E3A
------------	---

Status	Translated
--------	------------

Pré-requisitos

- 1 Retire o [pedestal](#).
- 2 Retire a [tampa posterior](#).
- 3 Retire a [proteção da placa de sistema](#).

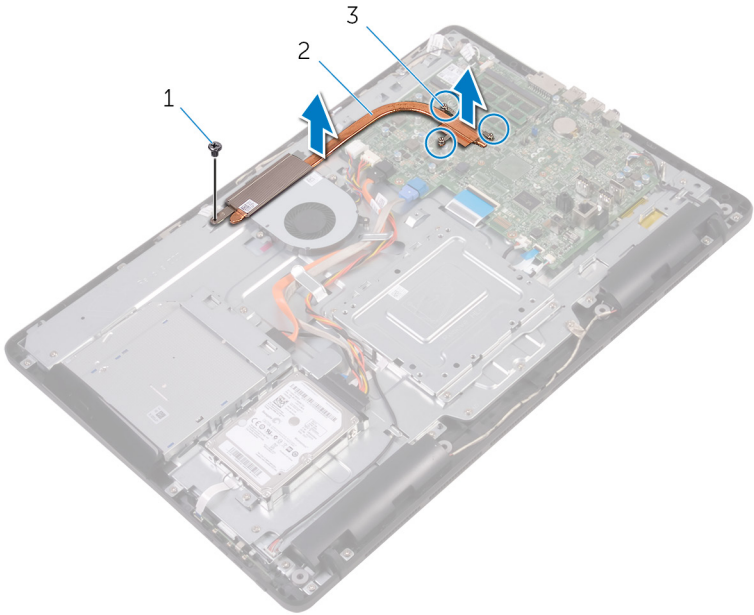
Identifier	GUID-D9C1BC9A-F3DE-4D6E-BDDD-068107DD292C
------------	---

Status	Translated
--------	------------

Procedimento

- 1 Retire o parafuso que fixa o dissipador de calor à base do conjunto do ecrã.

- 2 Por ordem sequencial (indicada no dissipador de calor), desaperte os parafusos integrados que fixam o dissipador de calor à placa de sistema.
- 3 Levante o dissipador de calor do processador e remova-o da placa de sistema.



1 parafuso

2 dissipador de calor

3 parafusos integrados (3)

Identifier	GUID-69332260-F504-4C70-A535-1E11124CC185
------------	---

Status	Translated
--------	------------

Voltar a colocar o dissipador de calor



ADVERTÊNCIA: Antes de trabalhar no interior do computador, leia as informações de segurança fornecidas com o computador e siga os passos em [Antes de trabalhar no interior do computador](#). Depois de trabalhar no interior do computador, siga as instruções em [Depois de trabalhar no interior do computador](#). Para obter mais informações sobre as melhores práticas de segurança, consulte a página inicial de Conformidade Regulamentar em www.dell.com/regulatory_compliance.



AVISO: Um alinhamento incorrecto do dissipador de calor pode danificar a placa de sistema e o processador.



NOTA: A massa térmica original pode ser reutilizada se a placa-mãe e o dissipador de calor originais forem reinstalados simultaneamente. Se a placa-mãe ou o dissipador de calor for novamente colocado, utilize a almofada térmica fornecida com o kit para garantir que a condutividade térmica seja alcançada.

Identifier	GUID-61470C06-B483-4723-BB40-5181C70ECC10
------------	---

Status	Translated
--------	------------

Procedimento

- 1 Alinhe os parafusos integrados no dissipador de calor com os orifícios na placa de sistema.
- 2 Por ordem sequencial (indicada no dissipador de calor), aperte os parafusos integrados que fixam o dissipador de calor à placa de sistema.
- 3 Volte a colocar o parafuso que fixa o dissipador de calor à base do painel do ecrã.

Identifier	GUID-D6F49FCC-7D0C-4CD0-B705-C4B8C7055242
Status	Translated


Pós-requisitos

- 1 Volte a colocar a [protecção da placa de sistema](#).
- 2 Volte a colocar a [tampa posterior](#).
- 3 Volte a colocar o [pedestal](#).



Identifier	GUID-BF7F1ECA-BC62-4949-B1BE-EC64E351719E
Status	Translated

Retirar os altifalantes

 **ADVERTÊNCIA:** Antes de trabalhar no interior do computador, leia as informações de segurança fornecidas com o computador e siga os passos em [Antes de trabalhar no interior do computador](#). Depois de trabalhar no interior do computador, siga as instruções em [Depois de trabalhar no interior do computador](#). Para obter mais informações sobre as melhores práticas de segurança, consulte a página inicial de Conformidade Regulamentar em www.dell.com/regulatory_compliance.

Identifier	GUID-037644AF-A221-4065-B05B-D026D89EEF99
Status	Translated

Pré-requisitos

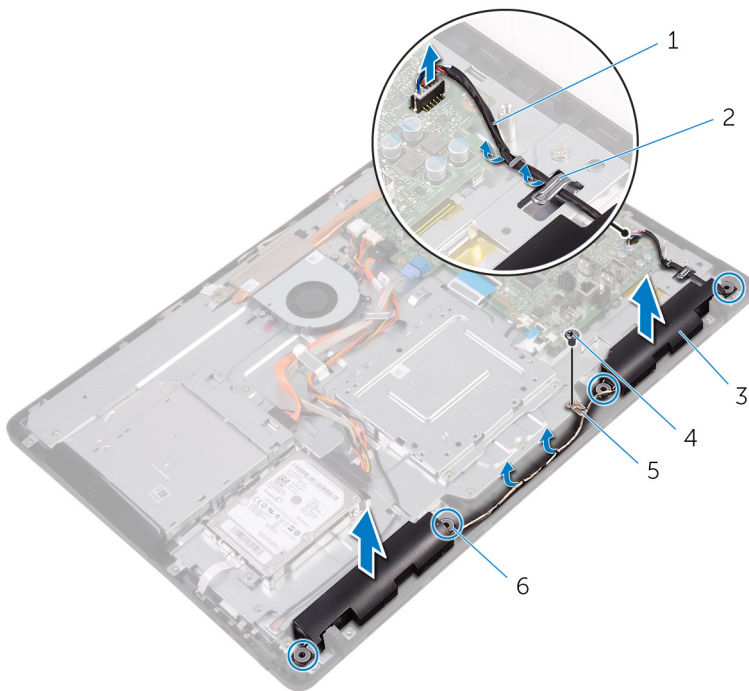
- 1 Retire o [pedestal](#).
- 2 Retire a [tampa posterior](#).
- 3 Retire a [protecção da placa de sistema](#).

Identifier	GUID-9F98A8D1-31A0-490A-98D6-CF20C11DA85B
Status	Translated

Procedimento

- 1 Desligue o cabo do altifalante da placa de sistema.
- 2 Verifique o encaminhamento do cabo dos altifalantes e a posição dos apoios de borracha na moldura do computador.
- 3 Retire o cabo dos altifalantes das guias de encaminhamento.
- 4 Retire o parafuso que fixa a fita à base do conjunto do ecrã.
- 5 Retire a fita adesiva que fixa o cabo dos altifalantes à base do conjunto do ecrã.

6 Retire os altifalantes, juntamente com o cabo, da moldura do ecrã.



1 cabo dos altifalantes

2 guias de encaminhamento

3 altifalantes (2)

4 parafuso

5 fita

6 apoios de borracha (4)

Identifíer	GUID-40DC76F7-B3EC-450A-848E-632D68C352E2
------------	---

Status	Translated
--------	------------

Voltar a colocar os altifalantes



ADVERTÊNCIA: Antes de trabalhar no interior do computador, leia as informações de segurança fornecidas com o computador e siga os passos em [Antes de trabalhar no interior do computador](#). Depois de trabalhar no interior do computador, siga as instruções em [Depois de trabalhar no interior do computador](#). Para obter mais informações sobre as melhores práticas de segurança, consulte a página inicial de Conformidade Regulamentar em www.dell.com/regulatory_compliance.

Identifíer	GUID-D570035A-F35C-40B4-8D01-CD9E731D2C85
------------	---

Status	Translated
--------	------------

Procedimento

- 1 Fazendo uso dos postes de alinhamento e dos apoios de borracha na base do conjunto do ecrã, coloque os altifalantes na base do conjunto do ecrã.
- 2 Encaminhe o cabo dos altifalantes ao longo das guias de encaminhamento na base do conjunto do ecrã.
- 3 Coloque a fita que fixa o cabo do ecrã à base do conjunto do ecrã.
- 4 Volte a colocar o parafuso que fixa a fita à base do conjunto do ecrã.
- 5 Ligue o cabo do altifalante à placa de sistema.

Identifíer	GUID-2599E002-91C8-4D66-9125-E3D37C304D2A
------------	---

Status	Translated
--------	------------

Pós-requisitos

- 1 Volte a colocar a [protecção da placa de sistema](#).
- 2 Volte a colocar a [tampa posterior](#).
- 3 Volte a colocar o [pedestal](#).

Identifier	GUID-B54497E8-5AD5-4FF9-AD4A-F32FDBEDE1E8
Status	Translated

Retirar a placa de sistema



ADVERTÊNCIA: Antes de trabalhar no interior do computador, leia as informações de segurança fornecidas com o computador e siga os passos em [Antes de trabalhar no interior do computador](#). Depois de trabalhar no interior do computador, siga as instruções em [Depois de trabalhar no interior do computador](#). Para obter mais informações sobre as melhores práticas de segurança, consulte a página inicial de Conformidade Regulamentar em www.dell.com/regulatory_compliance.



NOTA: A Etiqueta de serviço do computador encontra-se na placa de sistema. Precisa de introduzir a Etiqueta de Serviço no programa de configuração do BIOS depois de voltar a colocar a placa-mãe.



NOTA: Ao voltar a colocar a placa-mãe, eliminará todas as alterações feitas no BIOS com o programa de configuração do BIOS. Deve fazer novamente as alterações apropriadas depois de voltar a colocar a placa-mãe.



NOTA: Antes de desligar os cabos da placa de sistema, anote a localização dos conectores, de modo a poder voltar a ligar os cabos correctamente depois de voltar a colocar a placa de sistema.

Identifier	GUID-46B96585-7CA7-48A5-A750-BC2A5475A9C3
Status	Translated

Pré-requisitos

- 1 Retire o [pedestal](#).
- 2 Retire a [tampa posterior](#).
- 3 Retire a [protecção da placa de sistema](#).
- 4 Retire o [dissipador de calor](#).
- 5 Retire o [módulo de memória](#).
- 6 Retire a [placa sem fios](#).



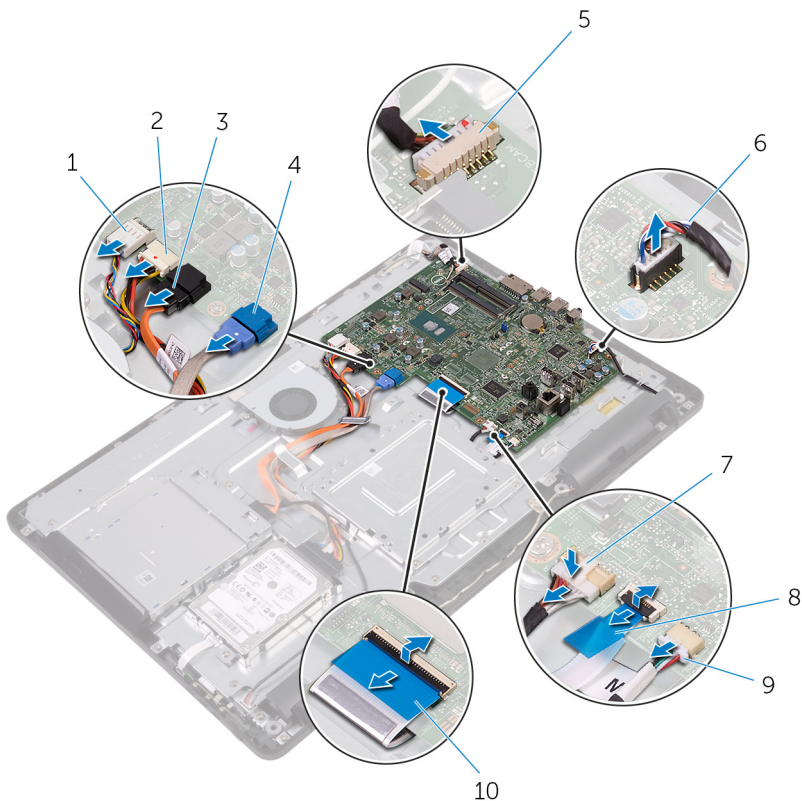
Identifier	GUID-330C50DC-5065-4950-BF59-11B1517CAA34
Status	Translated

Procedimento


- 1 Desligue da placa de sistema os cabos da ventoinha, das unidades de disco rígido e óptica, da alimentação da unidade óptica, de dados da unidade óptica, de dados da unidade de disco rígido, do microfone e da câmara, dos altifalantes, de alimentação do painel do ecrã, e do painel táctil.



- 2 Abra os trincos e desligue os cabos da placa dos botões de controlo e do ecrã da placa de sistema.

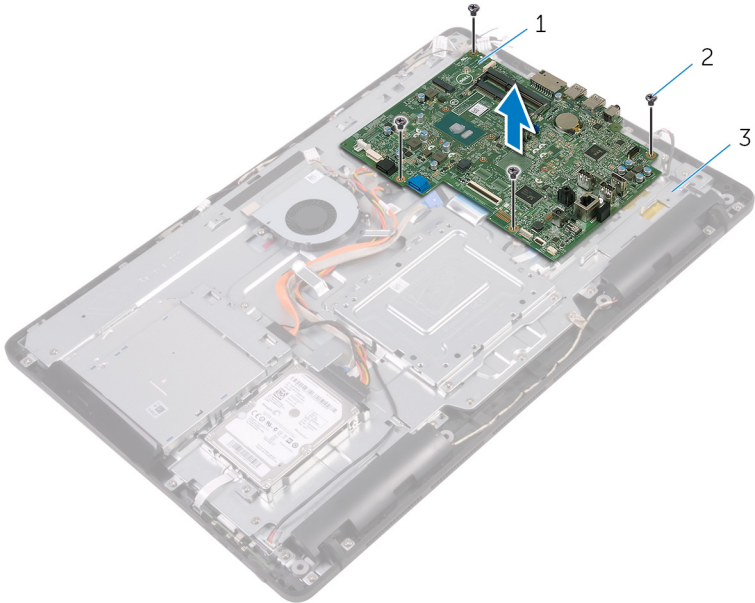


- | | | | |
|---|---------------------------------------|----|--|
| 1 | cabo da ventoinha | 2 | cabo de alimentação da unidade de disco rígido e da unidade óptica |
| 3 | cabo de dados da unidade óptica | 4 | cabo de dados da unidade de disco rígido |
| 5 | cabo do microfone e da câmara | 6 | cabo dos altifalantes |
| 7 | cabo de alimentação do painel do ecrã | 8 | cabo da placa dos botões de controlo |
| 9 | cabo da placa táctil | 10 | cabo do ecrã |

 **NOTA: O cabo da placa táctil não se encontra disponível em sistemas não tácteis.**



- 3** Retire os parafusos que fixam a placa de sistema à base do conjunto do ecrã.
- 4** Levante a placa de sistema da base do conjunto do ecrã.



- | | | | |
|---|--------------------------|---|---------------|
| 1 | placa de sistema | 2 | parafusos (4) |
| 3 | base do conjunto do ecrã | | |

Identifier	GUID-67274E98-E2F1-4B7B-A903-F38BA6B62028
------------	---

Status	Translated
--------	------------

Voltar a colocar a placa de sistema



ADVERTÊNCIA: Antes de trabalhar no interior do computador, leia as informações de segurança fornecidas com o computador e siga os passos em [Antes de trabalhar no interior do computador](#). Depois de trabalhar no interior do computador, siga as instruções em [Depois de trabalhar no interior do computador](#). Para obter mais informações sobre as melhores práticas de segurança, consulte a página inicial de Conformidade Regulamentar em www.dell.com/regulatory_compliance.



NOTA: A Etiqueta de serviço do computador encontra-se na placa de sistema. Precisa de introduzir a Etiqueta de Serviço no programa de configuração do BIOS depois de voltar a colocar a placa-mãe.



NOTA: Ao voltar a colocar a placa-mãe, eliminará todas as alterações feitas no BIOS com o programa de configuração do BIOS. Deve fazer novamente as alterações apropriadas depois de voltar a colocar a placa-mãe.

Identifier	GUID-0AABF4A4-5BBD-4BF8-A1BA-CAD89FCD4A96
------------	---

Status	Translated
--------	------------

Procedimento

- 1 Alinhe os orifícios dos parafusos na placa de sistema com os respectivos orifícios na base do conjunto do ecrã.
- 2 Volte a colocar os parafusos que fixam a placa de sistema à base do conjunto do ecrã.
- 3 Introduza o cabo da placa dos botões de controlo e o cabo do ecrã nos respectivos conectores na placa de sistema e prima os trincos para prender os cabos.



- 4 Ligue à placa de sistema os cabos da placa táctil, do painel do ecrã, dos altifalantes, do microfone e da câmara, dos dados de unidade de disco rígido, dos dados da unidade óptica, de alimentação das unidades de disco rígido e óptica, e da ventoinha.

Identifier	GUID-4E79B56C-EC67-4A24-898E-12C337D79BF4
Status	Translated

Pós-requisitos

- 1 Volte a colocar a [placa sem fios](#).
- 2 Volte a colocar o [módulo de memória](#).
- 3 Volte a colocar o [dissipador de calor](#).
- 4 Volte a colocar a [protecção da placa de sistema](#).
- 5 Volte a colocar a [tampa posterior](#).
- 6 Volte a colocar o [pedestal](#).

Identifíer	GUID-AB1F153B-621B-42FC-89BE-0E1105FF1786
Status	Translated

Retirar o conjunto do ecrã



ADVERTÊNCIA: Antes de trabalhar no interior do computador, leia as informações de segurança fornecidas com o computador e siga os passos em [Antes de trabalhar no interior do computador](#). Depois de trabalhar no interior do computador, siga as instruções em [Depois de trabalhar no interior do computador](#). Para obter mais informações sobre as melhores práticas de segurança, consulte a página inicial de Conformidade Regulamentar em www.dell.com/regulatory_compliance.

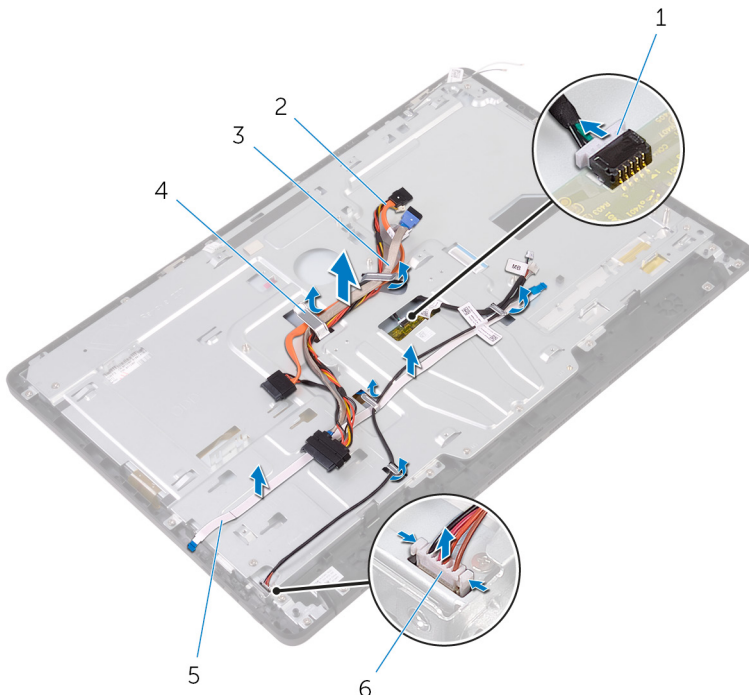
Identifíer	GUID-F87B3D2A-F051-4DD3-A614-820B17B1ADEE
Status	Translated

Pré-requisitos

- 1 Retire o [pedestal](#).
- 2 Retire a [tampa posterior](#).
- 3 Retire a [unidade óptica](#).
- 4 Siga o procedimento do passo 1 ao passo 4 em "[Retirar a Unidade de disco rígido](#)".
- 5 Retire a [protecção da placa de sistema](#).
- 6 Retire o [módulo de memória](#).
- 7 Retire a [placa sem fios](#).
- 8 Retire a [placa dos botões de controlo](#).
- 9 Retire o [microfone](#).
- 10 Retire a [câmara](#).
- 11 Retire a [ventoinha](#).
- 12 Retire o [dissipador de calor](#).
- 13 Retire os [altifalantes](#).
- 14 Retire a [placa de sistema](#).



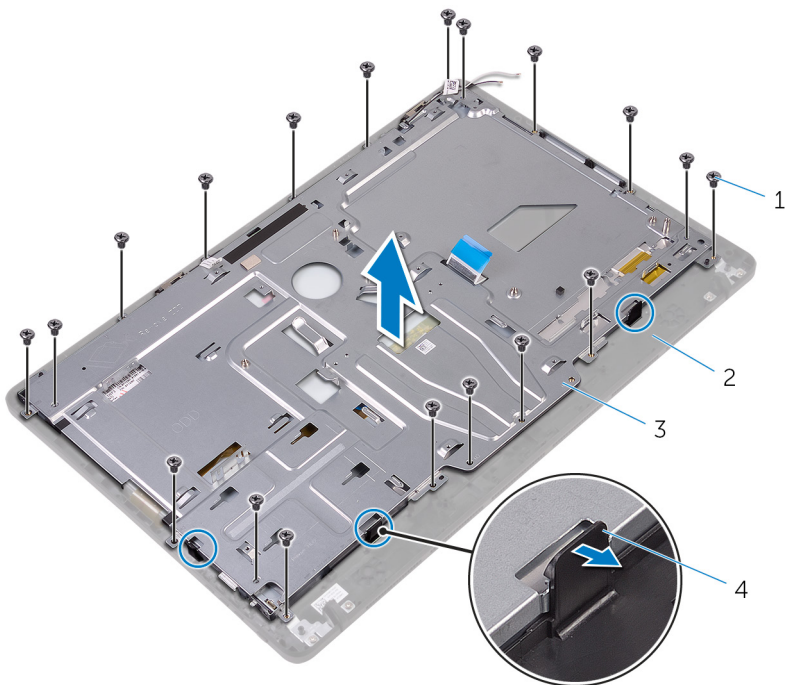
- 4** Verifique o encaminhamento dos cabos de dados da unidade óptica, do painel táctil, da retroiluminação do ecrã, da unidade de disco rígido, e da placa dos botões de controlo e retire-os das guias de encaminhamento na base do conjunto do ecrã.



- | | | | |
|---|--------------------------------------|---|---------------------------------------|
| 1 | cabo da placa do ecrã táctil | 2 | cabo de dados da unidade óptica |
| 3 | cabo da unidade de disco rígido | 4 | guia de encaminhamento |
| 5 | cabo da placa dos botões de controlo | 6 | cabo de alimentação do painel do ecrã |

- 5** Retire os parafusos que fixam a base do conjunto do ecrã ao respectivo conjunto.

6 Solte a base do painel do ecrã das patilhas no conjunto do ecrã.



1 parafusos (19)

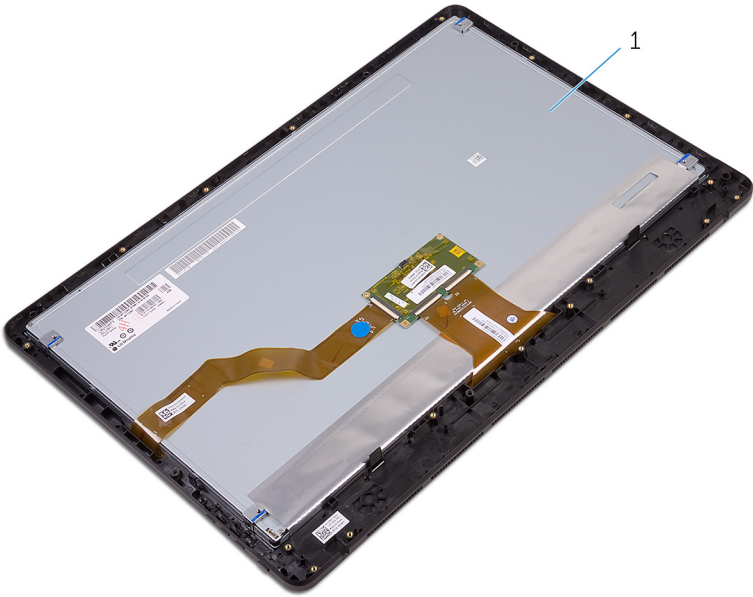
2 conjunto do ecrã

3 base do conjunto do ecrã

4 patilhas (3)

7 Retire a base do conjunto do ecrã do respectivo conjunto.

8 Retire as [bases de borracha](#).



1 conjunto do ecrã

Identifier	GUID-2DF70EB1-9D26-4051-8B7C-FB14A89925D8
------------	---

Status	Translated
--------	------------

Voltar a colocar o conjunto do ecrã



ADVERTÊNCIA: Antes de trabalhar no interior do computador, leia as informações de segurança fornecidas com o computador e siga os passos em [Antes de trabalhar no interior do computador](#). Depois de trabalhar no interior do computador, siga as instruções em [Depois de trabalhar no interior do computador](#). Para obter mais informações sobre as melhores práticas de segurança, consulte a página inicial de Conformidade Regulamentar em www.dell.com/regulatory_compliance.

Identifier	GUID-5854B068-4131-44DB-814F-F8CD42C6F0C0
------------	---

Status	Translated
--------	------------

Procedimento

- 1 Voltar a colocar as bases de [borracha](#).
- 2 Deslize as patilhas no conjunto do ecrã para dentro dos encaixes na base do conjunto do ecrã.
- 3 Volte a colocar a base do conjunto do ecrã no respectivo conjunto.
- 4 Volte a colocar os parafusos que fixam a base do conjunto do ecrã ao respectivo conjunto.
- 5 Encaminhe o cabo de dados da unidade óptica, o cabo da placa do painel táctil, o cabo da retroiluminação, os cabos da unidade de disco rígido e o cabo da placa dos botões de controlo ao longo das guias de encaminhamento na base do conjunto do ecrã.
- 6 Ligue o cabo da placa do ecrã táctil e o cabo de alimentação do painel do ecrã aos respectivos conectores na base do conjunto do ecrã.
- 7 Alinhe os orifícios dos parafusos no suporte de montagem VESA com os orifícios dos parafusos na base do conjunto do ecrã.

- 8 Volte a colocar os parafusos que fixam o suporte de montagem VESA à base do conjunto do ecrã.

Identifier	GUID-337F9BD4-617A-4D07-952D-10ABDEB0CB61
Status	Translated

Pós-requisitos

- 1 Volte a colocar a [placa de sistema](#).
- 2 Volte a colocar os [altifalantes](#).
- 3 Volte a colocar o [dissipador de calor](#).
- 4 Volte a colocar a [ventoinha](#).
- 5 Volte a colocar a [câmara](#).
- 6 Volte a colocar o [microfone](#).
- 7 Volte a colocar a [placa dos botões de controlo](#).
- 8 Volte a colocar a [placa sem fios](#).
- 9 Volte a colocar o [módulo de memória](#).
- 10 Volte a colocar a [protecção da placa de sistema](#).
- 11 Siga o procedimento do passo 3 ao passo 6 em "[Voltar a colocar a unidade de disco rígido](#)".
- 12 Volte a colocar a [unidade óptica](#).
- 13 Volte a colocar a [tampa posterior](#).
- 14 Volte a colocar o [pedestal](#).



Identifier	GUID-166DA787-661F-4E60-8975-5E84EDB0868D
------------	---

Status	Translated
--------	------------

Retirar o cabo do ecrã



ADVERTÊNCIA: Antes de trabalhar no interior do computador, leia as informações de segurança fornecidas com o computador e siga os passos em [Antes de trabalhar no interior do computador](#). Depois de trabalhar no interior do computador, siga as instruções em [Depois de trabalhar no interior do computador](#). Para obter mais informações sobre as melhores práticas de segurança, consulte a página inicial de Conformidade Regulamentar em www.dell.com/regulatory_compliance.

Identifier	GUID-AAE4B82E-A124-4347-B0D0-A82BE9015A04
------------	---

Status	Translated
--------	------------

Pré-requisitos

- 1 Retire o [pedestal](#).
- 2 Retire a [tampa posterior](#).
- 3 Retire a [unidade óptica](#).
- 4 Siga o procedimento do passo 1 ao passo 4 em "[Retirar a Unidade de disco rígido](#)".
- 5 Retire a [protecção da placa de sistema](#).
- 6 Retire o [módulo de memória](#).
- 7 Retire a [placa sem fios](#).
- 8 Retire a [placa dos botões de controlo](#).
- 9 Retire o [microfone](#).
- 10 Retire a [ventoinha](#).
- 11 Retire o [dissipador de calor](#).
- 12 Retire os [altifalantes](#).
- 13 Retire a [placa de sistema](#).
- 14 Retire o [conjunto do ecrã](#).

Identifier

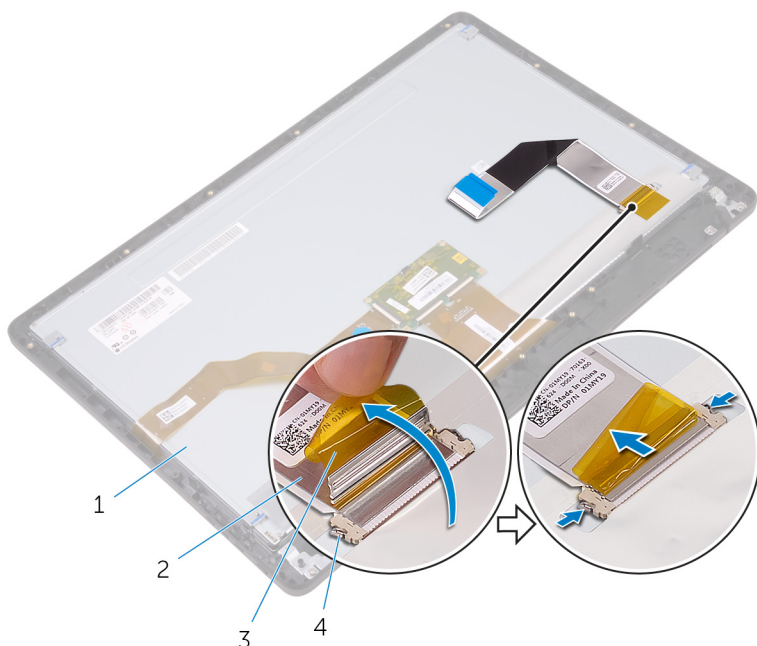
GUID-4B0C2C2C-C311-474F-AC85-E30C2D0450DD

Status

Translated

Procedimento

- 1 Retire a fita adesiva que fixa o cabo do ecrã ao respectivo conjunto.
- 2 Pressione os ganchos e desligue o cabo do ecrã do conjunto do ecrã.
- 3 Levante o cabo do ecrã e remova-o do conjunto do ecrã.



1 conjunto do ecrã

2 cabo do ecrã


3 fita

4 ganchos (2)



Identifier	GUID-57172914-AB24-4DCE-BD70-0967C1E82776
Status	Translated

Voltar a colocar o cabo do ecrã

 **ADVERTÊNCIA:** Antes de trabalhar no interior do computador, leia as informações de segurança fornecidas com o computador e siga os passos em [Antes de trabalhar no interior do computador](#). Depois de trabalhar no interior do computador, siga as instruções em [Depois de trabalhar no interior do computador](#). Para obter mais informações sobre as melhores práticas de segurança, consulte a página inicial de Conformidade Regulamentar em www.dell.com/regulatory_compliance.

Identifier	GUID-653906DA-4715-43F5-ADAE-DAB205800F7B
Status	Translated

Procedimento

- 1 Ligue o cabo do ecrã ao conjunto do ecrã e feche o trinco para fixar o cabo.
- 2 Cole a fita que fixa o cabo do ecrã ao conjunto do ecrã.

Identifier	GUID-87293D36-254B-45F1-B929-F99025228D94
Status	Translated

Pós-requisitos

- 1 Volte a colocar o [conjunto do ecrã](#).
- 2 Volte a colocar a [placa de sistema](#).
- 3 Volte a colocar os [altifalantes](#).
- 4 Volte a colocar o [dissipador de calor](#).
- 5 Volte a colocar a [ventoinha](#).
- 6 Volte a colocar o [microfone](#).
- 7 Volte a colocar a [placa dos botões de controlo](#).
- 8 Volte a colocar a [placa sem fios](#).

- 9** Volte a colocar o [módulo de memória](#).
- 10** Volte a colocar a [protecção da placa de sistema](#).
- 11** Siga o procedimento do passo 3 ao passo 6 em "[Voltar a colocar a unidade de disco rígido](#)".
- 12** Volte a colocar a [unidade óptica](#).
- 13** Volte a colocar a [tampa posterior](#).
- 14** Volte a colocar o [pedestal](#).



Identifier	GUID-19CE5907-7DCB-4B1B-9B38-AF6098B810B9
Status	Translated

Retirar as bases de borracha



ADVERTÊNCIA: Antes de trabalhar no interior do computador, leia as informações de segurança fornecidas com o computador e siga os passos em [Antes de trabalhar no interior do computador](#). Depois de trabalhar no interior do computador, siga as instruções em [Depois de trabalhar no interior do computador](#). Para obter mais informações sobre as melhores práticas de segurança, consulte a página inicial de Conformidade Regulamentar em www.dell.com/regulatory_compliance.

Identifier	GUID-5DC5885D-A233-4E13-9225-E959D12F4FB2
Status	Translated

Pré-requisitos

- 1 Retire o [pedestal](#).
- 2 Retire a [tampa posterior](#).
- 3 Retire a [unidade óptica](#).
- 4 Siga o procedimento do passo 1 ao passo 4 em "[Retirar a Unidade de disco rígido](#)".
- 5 Retire a [proteção da placa de sistema](#).
- 6 Retire o [módulo de memória](#).
- 7 Retire a [placa sem fios](#).
- 8 Retire a [placa dos botões de controlo](#).
- 9 Retire a [ventoinha](#).
- 10 Retire o [dissipador de calor](#).
- 11 Retire os [altifalantes](#).
- 12 Retire a [placa de sistema](#).
- 13 Siga o procedimento do passo 1 ao passo 7 em "[Retirar o conjunto do ecrã](#)".

Identifíer

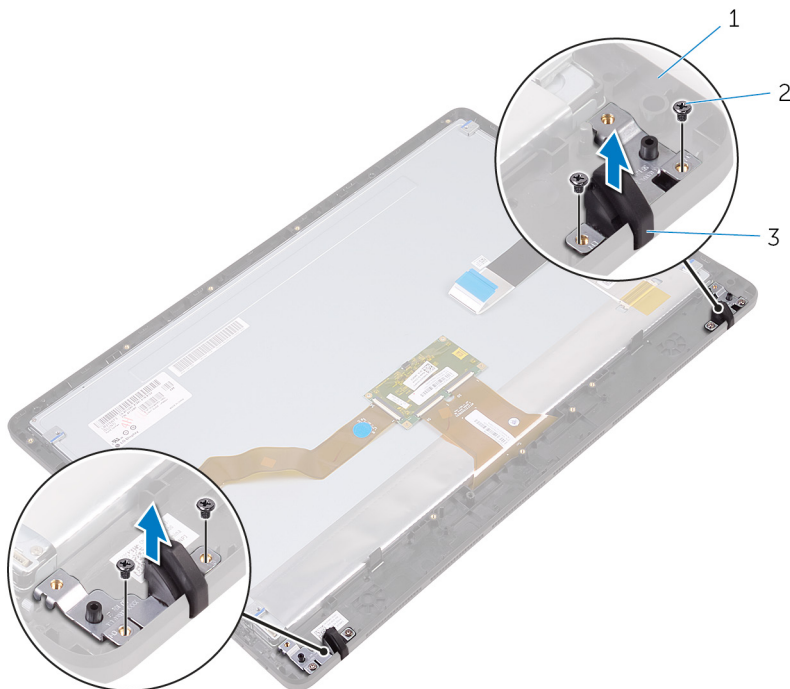
GUID-C086E667-6EA3-4586-AD9D-7885A09182FF

Status

Translated

Procedimento

- 1 Retire os parafusos que fixam as bases de borracha à moldura do ecrã.
- 2 Retire as bases de borracha da moldura do ecrã.



1 moldura do ecrã

2 parafusos (4)

3 bases de borracha (2)



Identifier	GUID-8892629E-AB54-4957-A923-9EBCFF85E2D5
------------	---

Status	Translated
--------	------------

Voltar a colocar as bases de borracha



ADVERTÊNCIA: Antes de trabalhar no interior do computador, leia as informações de segurança fornecidas com o computador e siga os passos em [Antes de trabalhar no interior do computador](#). Depois de trabalhar no interior do computador, siga as instruções em [Depois de trabalhar no interior do computador](#). Para obter mais informações sobre as melhores práticas de segurança, consulte a página inicial de Conformidade Regulamentar em www.dell.com/regulatory_compliance.

Identifier	GUID-49A2D611-3C55-4744-AC89-061F735D1FDC
------------	---

Status	Translated
--------	------------

Procedimento

- 1 Alinhe os orifícios dos parafusos nas bases de borracha com os respectivos orifícios na moldura do ecrã.
- 2 Volte a colocar os parafusos que fixam as bases de borracha à moldura do ecrã.

Identifier	GUID-F3CBD3D9-C1AF-4B27-BD9B-EE7AE8E4F862
------------	---

Status	Translated
--------	------------

Pós-requisitos

- 1 Siga o procedimento do passo 2 ao passo 8 em "[Voltar a colocar o conjunto do ecrã](#)".
- 2 Volte a colocar a [placa de sistema](#).
- 3 Volte a colocar os [altifalantes](#).
- 4 Volte a colocar o [dissipador de calor](#).
- 5 Volte a colocar a [ventoinha](#).

- 6** Volte a colocar a [placa dos botões de controlo](#).
- 7** Volte a colocar a [placa sem fios](#).
- 8** Volte a colocar o [módulo de memória](#).
- 9** Volte a colocar a [protecção da placa de sistema](#).
- 10** Siga o procedimento do passo 3 ao passo 6 em "[Voltar a colocar a unidade de disco rígido](#)".
- 11** Volte a colocar a [unidade óptica](#).
- 12** Volte a colocar a [tampa posterior](#).
- 13** Volte a colocar o [pedestal](#).



Identifier	GUID-7C4079DF-9FF4-48AC-A162-4A939A8B2557
------------	---

Status	Translated
--------	------------

Programa de configuração do BIOS

Identifier	GUID-E8E05C46-BC9D-4CF1-AC84-34B87FDCCFB7
------------	---

Status	Translated
--------	------------

Descrição geral do BIOS



AVISO: Não altere as definições do programa de configuração do BIOS, exceto se for um utilizador de computadores com muita experiência. Certas alterações podem fazer com que o computador não funcione correctamente.



NOTA: Antes de alterar o programa de configuração do BIOS, recomenda-se que anote as informações do ecrã de configuração do BIOS para referência futura.

Utilize o programa de configuração do BIOS para os seguintes fins:

- obter informações sobre o hardware instalado no computador como, por exemplo, a quantidade de RAM e a capacidade da unidade de disco rígido.
- alterar as informações de configuração do sistema;
- definir ou alterar uma opção seleccionável pelo utilizador como, por exemplo, a palavra-passe do utilizador, o tipo de unidade de disco rígido instalado, bem como ativar ou desativar dispositivos base.

Identifier	GUID-1432A924-49E9-4080-961D-2AFBDAF42039
------------	---

Status	Translated
--------	------------

Entrar no programa de configuração do BIOS

- 1 Ligue (ou reinicie) o computador.

- 2 Durante o POST, quando o logótipo da DELL for apresentado, aguarde até surgir a solicitação do comando F2 e, em seguida, prima F2 imediatamente.



NOTA: A solicitação do comando F2 indica que o teclado foi iniciado. Esta mensagem de comando pode aparecer muito rapidamente, por isso deve estar atento(a) para pressionar F2. Se pressionar F2 antes da mensagem de aviso aparecer, esta tecla será perdida. Se aguardar demasiado tempo e o logótipo do sistema operativo for apresentado, continue a aguardar até que apareça o ambiente de trabalho do sistema operativo. De seguida, encerre o computador e tente novamente.

Identifier	GUID-185C8B9A-D728-4477-99FC-D9276DAD3A15
Status	Translated

Apagar palavras-passe esquecidas



ADVERTÊNCIA: Antes de trabalhar no interior do computador, leia as informações de segurança fornecidas com o computador e siga os passos em [Antes de trabalhar no interior do computador](#). Depois de trabalhar no interior do computador, siga as instruções em [Depois de trabalhar no interior do computador](#). Para obter mais informações sobre as melhores práticas de segurança, consulte a página inicial de Conformidade Regulamentar em www.dell.com/regulatory_compliance.

Identifier	GUID-517A49E8-425D-4256-803B-C6D94D8FBD63
Status	Translated

Pré-requisitos

- 1 Retire o [pedestal](#).
- 2 Retire a [tampa posterior](#).
- 3 Retire a [protecção da placa de sistema](#).

Identifier	GUID-F9A449B8-7E30-4DE5-820A-4E6CD5F92E80
Status	Translated

Procedimento

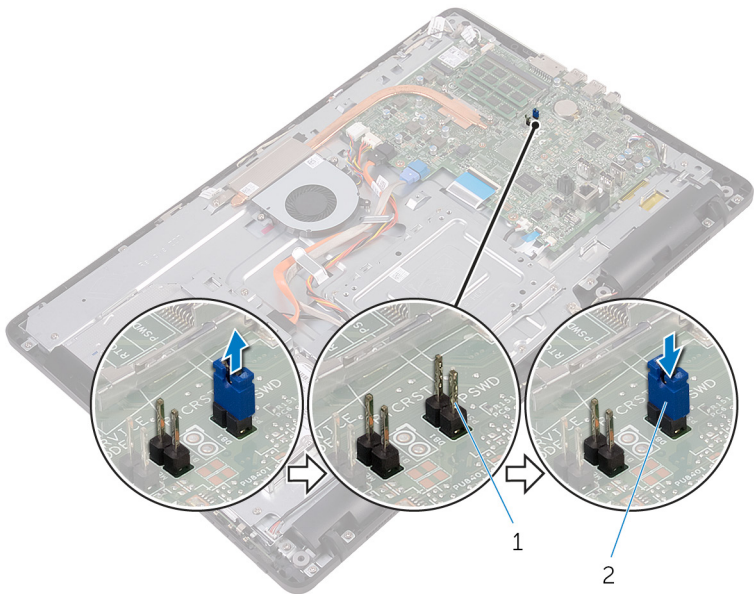
- 1 Localize o jumper de reposição da palavra-passe (PSWD) na placa de sistema.



NOTA: Para saber mais sobre a localização do jumper, veja ["Componentes da placa de sistema"](#).



- 2 Retire a ficha do jumper dos pinos do jumper da palavra-passe.
- 3 Aguarde 5 segundos e volte a colocar a ficha do jumper na sua localização original.



1 pinos do jumper da palavra-passe

2 ficha do jumper

Identificador	GUID-81F6A564-2B51-4B3A-9AFD-0304A8E74047
Status	Translated

Pós-requisitos

- 1 Volte a colocar a [protecção da placa de sistema](#).
- 2 Volte a colocar a [tampa posterior](#).
- 3 Volte a colocar o [pedestal](#).

Identifier	GUID-85E904E9-9739-40E9-B16E-44C3F6C759A5
Status	Translated

Limpar as configurações do CMOS



ADVERTÊNCIA: Antes de trabalhar no interior do computador, leia as informações de segurança fornecidas com o computador e siga os passos em [Antes de trabalhar no interior do computador](#). Depois de trabalhar no interior do computador, siga as instruções em [Depois de trabalhar no interior do computador](#). Para obter mais informações sobre as melhores práticas de segurança, consulte a página inicial de Conformidade Regulamentar em www.dell.com/regulatory_compliance.

Identifier	GUID-36197AF6-A358-4DDC-9B1D-006660367C4B
Status	Translated

Pré-requisitos

- 1 Retire o [pedestal](#).
- 2 Retire a [tampa posterior](#).
- 3 Retire a [protecção da placa de sistema](#).

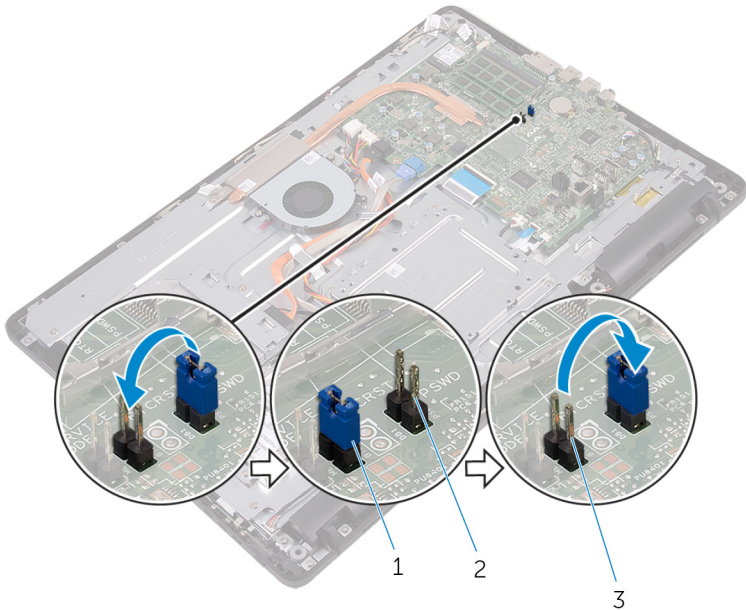
Identifier	GUID-BA489833-D5D0-4075-839E-626C9FE9F1B9
Status	Translated

Procedimento

- 1 Localize o jumper de reposição de CMOS (RTCRST) na placa de sistema.
- 2 Retire a ficha dos pinos do jumper da palavra-passe e ligue-a aos pinos do jumper do CMOS.



- 3 Aguarde 5 segundos e volte a colocar a ficha do jumper na sua localização original.



- 1 ficha do jumper
- 2 pinos do jumper da palavra-passe
- 3 pinos do jumper do CMOS

Identifíer	GUID-FED96DBD-9E49-4FE7-BFF0-FEE601B3CE68
Status	Translated

Pós-requisitos

- 1 Volte a colocar a [protecção da placa de sistema](#).
- 2 Volte a colocar a [tampa posterior](#).
- 3 Volte a colocar o [pedestal](#).

Identifier	GUID-F5899359-C2E1-41C0-9663-4C79969506EB
Status	Translated

Actualizar o BIOS

Poderá ser necessário actualizar o BIOS quando estiver disponível uma actualização ou após substituir a placa de sistema. Para actualizar o BIOS:

- 1 Ligue o computador.
- 2 Aceda a www.dell.com/support.
- 3 Clique em **Product support (Suporte ao Produto)**, insira a Etiqueta de Serviço do seu computador e clique em **Submit (Submeter)**.



NOTA: Se não tiver a etiqueta de serviço, use a função de detecção automática ou procure manualmente o modelo do seu computador.

- 4 Clique em **Drivers & downloads (Controladores e transferências)** → **Find it myself (Encontrar sozinho)**.
- 5 Seleccione o sistema operativo instalado no computador.
- 6 Role a página para baixo e expanda o **BIOS**.
- 7 Clique em **Download (Transferir)** para transferir a versão mais recente do BIOS para o seu computador.
- 8 Concluída a transferência, navegue até à pasta onde guardou o ficheiro de actualização do BIOS.
- 9 Clique duas vezes no ícone do ficheiro de actualização do BIOS e siga as instruções apresentadas no ecrã.

Identifier	GUID-D032BCE0-4E98-4A93-97D1-9454AE9A1814
Status	Translated

Tecnologia e componentes

 **NOTA:** As capturas de ecrã do gestor de dispositivos no seu computador podem variar dependendo da configuração pedida.

Identifier	GUID-7FCD1578-DDB3-42E6-AA7B-F8E294AC3794
Status	Translated

Audio

Este computador é fornecido com o Realtek ALC3661 com Waves MaxxAudio Pro, o qual é utilizado para ajustar as várias configurações de áudio.

 **NOTA:** Os controladores de áudio já estarão instalados quando receber o computador.

Identifier	GUID-368B4205-91D8-40A7-A605-F1B3F7E994C2
Status	Translated

Transferir o controlador de áudio

- 1 Ligue o computador.
- 2 Aceda a www.dell.com/support.
- 3 Clique em **Product support (Suporte ao Produto)**, insira a Etiqueta de Serviço do seu computador e clique em **Submit (Submeter)**.

 **NOTA:** Se não tiver a etiqueta de serviço, use a função de detecção automática ou procure manualmente o modelo do seu computador.

- 4 Clique em **Drivers & downloads (Controladores e transferências)** → **Find it myself (Encontrar sozinho)**.
- 5 Desloque-se para baixo na página e expanda **Audio (Áudio)**.
- 6 Clique em **Download (Transferir)** para transferir o controlador de áudio.

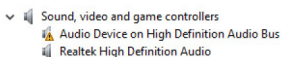
- 7 Guarde o ficheiro e, assim que a transferência estiver concluída, navegue até à pasta onde guardou o ficheiro do controlador de áudio.
- 8 Clique duas vezes no ícone do ficheiro do controlador de áudio e siga as instruções apresentadas no ecrã para instalar o controlador.

Identifier	GUID-6D587BB5-D5E7-43CA-961B-9EFFAA830F86
Status	Translated

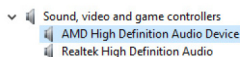
Identificar o controlador de áudio

- 1 Na barra de tarefas, clique na caixa de pesquisa e escreva `Device Manager`.
- 2 Clique em **Gestor de Dispositivos**.
A janela do **Gestor de Dispositivos** é apresentada.
- 3 Expanda **Controladores de som, vídeo e jocos** para ver o controlador de áudio.

Antes da instalação



Após a instalação



Identifier	GUID-7CDD5867-A973-4772-B2FB-90D34821EB86
Status	Translated

Alteração das configurações de áudio

- 1 Na barra de tarefas, clique na caixa de pesquisa e escreva `Dell Audio`.
- 2 Clique em **Dell Audio (Áudio Dell)** e altere as configurações de áudio conforme necessário.

Identifier	GUID-5FF8F83A-18A7-419E-A6C0-138210258ABD
Status	Translated

Câmara

Este computador é fornecido com uma câmara integrada de alta velocidade, de 0,92 megapíxeis, com uma resolução HD máxima de 1280 x 720 a 30 FPS.

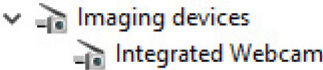
 **NOTA: Deverá substituir o módulo da câmara se encontrar algum problema com os microfones integrados.**



Identificer	GUID-C1B7B7F0-C1F6-443D-8614-3BF0A4E49E9F
Status	Translated

Identificar a webcam no Gestor de Dispositivos

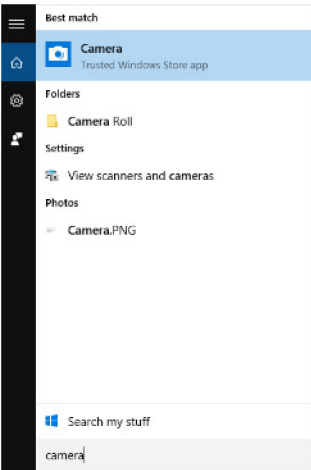
- 1 Na barra de tarefas, clique na caixa de pesquisa e escreva Device Manager.
- 2 Clique em **Gestor de Dispositivos**.
A janela do **Gestor de dispositivos** é apresentada.
- 3 Expanda **Dispositivos de processamento de imagens**.



Identificer	GUID-6353F21B-6F2D-4519-8079-37E7F3F3F329
Status	Translated

Execução da aplicação da câmara

- 1 Na barra de tarefas, clique na caixa de pesquisa e escreva Camera.
- 2 Clique em **Câmara**.



Identifier	GUID-F5FD3685-2FCF-4E6B-8D9F-57E83FF9DC72
Status	Translated

Transferência do Dell Webcam Central

É fornecido com o seu computador um CD que contém o software Dell Webcam Central. Se não tiver o software, poderá transferi-lo do website da Dell depois do registo em Minha conta.



NOTA: O Dell Webcam Central não está disponível para transferência no website de apoio ao cliente ou no CD de recursos.

Identifier	GUID-C24D63F7-4502-4C15-8982-F351F632B7B3
Status	Translated

Ecrã

Este computador é fornecido com as seguintes opções de ecrã:

- FHD + ecrã táctil de 21,5 polegadas com resolução de 1920 x 1080
- FHD + ecrã não táctil de 21,5 polegadas com resolução de 1920 x 1080

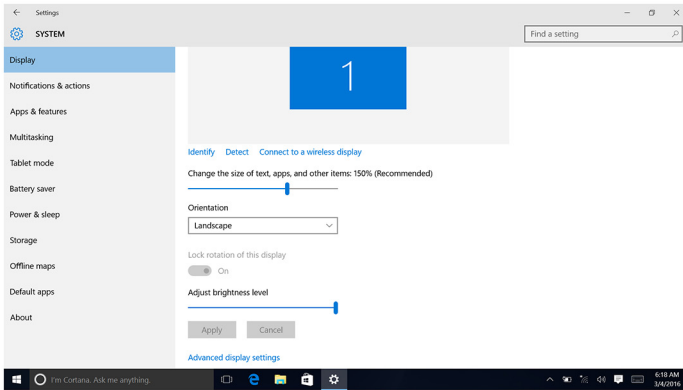
Identifier	GUID-2F74EC0D-FC83-479A-A945-B55991EF997E
Status	Translated

Ajuste da luminosidade

- 1 Clique com o botão direito no ambiente de trabalho e seleccione **Display settings (Configurações do ecrã)**.



- 2 Arraste o cursor **Ajustar nível de luminosidade** para ajustar a luminosidade.

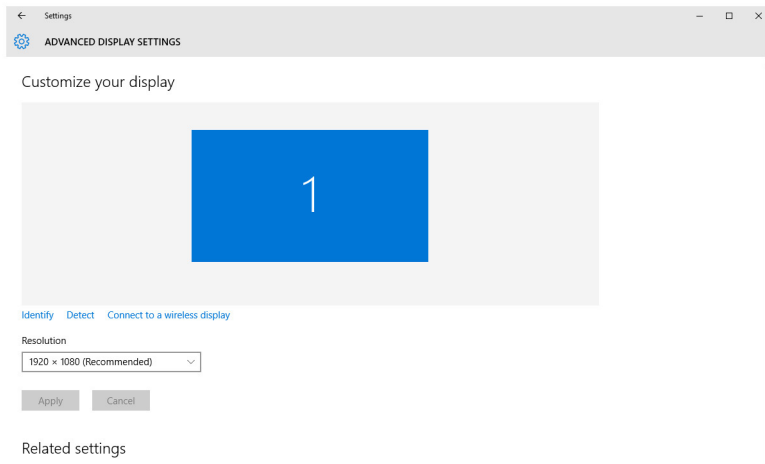


Identifer	GUID-B3D8A656-B546-473A-9827-4001B54F714B
Status	Translated

Alterar a resolução do ecrã

- 1 Clique com o botão direito sem soltar no ambiente de trabalho e seleccione **Configurações do ecrã**.
- 2 Clique em **Configurações avançadas do ecrã**.
- 3 Seleccione a resolução pretendida na lista suspensa.

4 Clique em **Aplicar**.



Identificador	GUID-2B8C621B-FCB5-4EA1-ACE8-9121D9EFC30B
Status	Translated

Limpar o ecrã



AVISO: Não use substâncias como álcool, químicos ou detergentes domésticos para limpar o ecrã.



AVISO: Para evitar danificar o ecrã, não aplique força ao limpar e remova qualquer líquido remanescente depois da limpeza.



NOTA: Um estojo de limpeza de ecrãs deve ser utilizado para a limpeza. Se disponível, use um pano de micro-fibra macia e ligeiramente húmida com água destilada.

- 1 Desligue o computador e o ecrã antes da limpeza.
- 2 Limpe suavemente o ecrã em movimentos circulares para remover as partículas de poeira ou sujeira.
- 3 Deixe secar bem o ecrã antes de ligar o dispositivo.



Identifíer	GUID-3DA1E867-4B59-4E79-8E96-07C6FBF5E2FC
Status	Translated

HDMI

Este computador tem uma porta de entrada HDMI localizada na parte posterior do computador. A porta de entrada HDMI permite-lhe ligar uma consola de jogos, um reprodutor Blu-ray ou outros dispositivos com capacidade de saída HDMI.

Identifíer	GUID-97A74951-C56C-467D-A972-FF73BFAC5F9C
Status	Translated

Gráficos

Este computador é fornecido com o controlador de vídeo AMD Radeon R5 A335.

Identifíer	GUID-FE87EF8C-5EC6-4DEA-B301-245BBB8721CB
Status	Translated

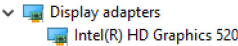
Transferência do controlador gráfico

- 1 Ligue o computador.
- 2 Aceda a www.dell.com/support.
- 3 Clique em **Product Support (Suporte ao Produto)**, escreva a Etiqueta de Serviço do computador e clique em **Submit (Submeter)**.
 **NOTA: Se não tiver a etiqueta de serviço, use a função de detecção automática ou procure manualmente o modelo do seu computador.**
- 4 Clique em **Drivers & downloads (Controladores e transferências)** → **Find it myself (Encontrar sozinho)**.
- 5 Desloque-se para baixo na página e expanda **Video (Vídeo)**.
- 6 Clique em **Download (Transferir)** para transferir o controlador gráfico para o computador.
- 7 Guarde o ficheiro e, assim que a transferência estiver concluída, navegue até à pasta onde guardou o ficheiro do controlador gráfico.
- 8 Clique duas vezes no ícone do ficheiro do controlador de gráficos e siga as instruções apresentadas no ecrã para instalar o controlador.

Identifer	GUID-C29C8127-542E-4D1D-B8E2-EFEF800CD245
Status	Translated

Identificar a placa gráfica

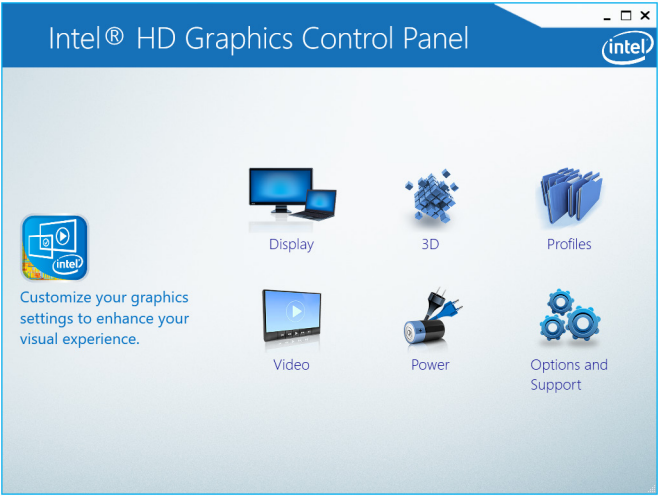
- 1 Na barra de tarefas, clique na caixa de pesquisa e escreva Device Manager.
- 2 Clique em **Gestor de Dispositivos**.
A janela do **Gestor de dispositivos** é apresentada.
- 3 Expanda **Placas gráficas**.



Identifer	GUID-DDE4B82D-7FC5-46EE-9F78-6CB696C5E2DA
Status	Translated

Alterar as definições do ecrã e do Graphics Control Panel

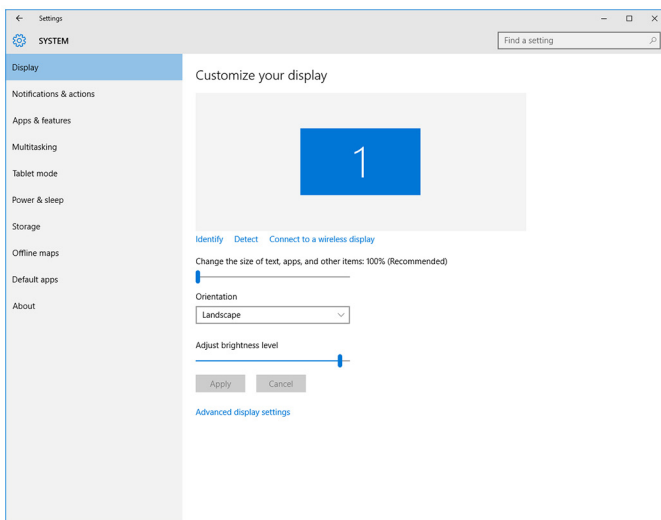
- 1 Clique com o botão direito no ambiente de trabalho e seleccione **Graphics Properties (Propriedades dos Gráficos)** para abrir o **Intel HD Graphics Control Panel (Painel de Controlo do Intel HD Graphics)**.



- 2 Clique em **Monitor**.



3 Altere as configurações do ecrã conforme necessário.



Identificador	GUID-11968972-0672-4B29-AF34-8242B6D2BF36
Status	Translated

Intel WiDi

A função de vídeo sem fios permite-lhe partilhar o conteúdo apresentado no ecrã do seu computador com uma TV compatível, sem a utilização de cabos. Tem de ligar um adaptador para monitor sem fios à sua TV antes de configurar a funcionalidade de monitor sem fios. Para verificar se a sua TV é compatível com esta funcionalidade, consulte a documentação da TV.

A seguinte tabela fornece os requisitos básicos do sistema para a funcionalidade gráfica sem fios.

Processador	Intel Core i3/i5/i7 de 2ª geração
Video Controller	placa gráfica Intel HD
placa WLAN	Intel 2230 ou Intel 6150
Sistema operativo	Windows 7 ou posterior

Controlador Transfira e instale o controlador mais recente do "Intel Wireless Display Connection Manager", o qual está disponível em www.dell.com/support

Identifíer	GUID-3A0D46A2-D66F-42EF-9564-4976FBD71567
Status	Translated

Transferência da aplicação WiDi

- 1 Ligue o computador.
- 2 Aceda a www.dell.com/support.
- 3 Clique em **Product Support (Suporte ao Produto)**, digite a etiqueta de serviço do portátil e clique em **Submit (Submeter)**.

 **NOTA: Se não tiver a etiqueta de serviço, use a função de detecção automática ou procure manualmente o modelo do seu computador.**

- 4 Clique em **Drivers & downloads (Controladores e transferências)** → **Find it myself (Encontrar sozinho)**.
- 5 Desloque-se para baixo na página e expanda **Video (Vídeo)**.
- 6 Clique em **Download (Transferir)** para transferir a aplicação WiDi para o seu computador.
- 7 Concluída a transferência, navegue até à pasta onde guardou a aplicação.
- 8 Faça duplo clique no ícone do ficheiro da aplicação e siga as instruções apresentadas no ecrã para instalar a aplicação.

Identifíer	GUID-CBAFE700-D2EA-41FE-84FB-D460B7D22A7C
Status	Translated

Configuração da visualização sem fios

- 1 Ligue o computador.

 **NOTA: Certifique-se de que o Wi-Fi está activado.**

- 2 Ligue o adaptador de visualização sem fios ao televisor.
- 3 Ligue o televisor e o adaptador de visualização sem fios.
- 4 Selecciona a fonte de vídeo apropriada para o seu televisor, como HDMI1, HDMI2 ou S-Video.
- 5 Clique duas vezes ou toque duas vezes no ícone do Intel Wireless Display na seu ambiente de trabalho.

A janela do **Intel Wireless Display** é apresentada.



- 6 Clique ou toque em **Procurar ecrãs disponíveis**.
- 7 Seleccione o seu adaptador de visualização sem fios na lista **Detected Wireless Displays (Ecrãs sem fios detectados)**.
- 8 Digite o código de segurança apresentado na TV.

Identifier	GUID-E488025B-25D5-43B6-9877-ECBBC66D84E2
Status	Translated

USB

Este computador é fornecido com as seguintes portas USB:

Portas	Localização
Portas USB 2.0 (2)	Parte de trás
Portas USB 3.0 (2)	Lado esquerdo

 **NOTA: O USB 3.0 requer a instalação do controlador antes de conseguir detetar quaisquer dispositivos USB.**

Identifier	GUID-5622F336-78C2-4152-A298-B50340731E28
Status	Translated

Transferência do controlador USB 3.0

- 1 Ligue o computador.
- 2 Aceda a www.dell.com/support.
- 3 Clique em **Product Support (Suporte ao Produto)**, digite a etiqueta de serviço do portátil e clique em **Submit (Submeter)**.

 **NOTA: Se não tiver a etiqueta de serviço, use a função de detecção automática ou procure manualmente o modelo do seu computador.**

- 4 Clique em **Drivers & downloads (Controladores e transferências)** → **Find it myself (Encontrar sozinho)**.
- 5 Desloque-se para baixo na página e expanda **Chipset**.
- 6 Clique em **Download (Transferir)** para transferir o controlador do USB 3.0.
- 7 Concluída a transferência, navegue até à pasta onde guardou o ficheiro do controlador de USB 3.0.
- 8 Clique duas vezes no ícone do ficheiro do controlador do USB 3.0 e siga as instruções apresentadas no ecrã.

Identifier	GUID-31369904-61EF-407E-8881-E84DEBCB9D1D
Status	Translated

Activação ou desactivação do USB no programa de configuração do BIOS

- 1 Ligue (ou reinicie) o computador.
- 2 Para aceder ao programa de configuração do BIOS, prima F2 quando for apresentado o logótipo da Dell.
O programa de configuração do BIOS é apresentado.
- 3 No painel esquerdo, seleccione **Configurações** → **Configuração do sistema** → **Configuração do USB**.
A configuração do USB é apresentada no painel direito.
- 4 Marque ou desmarque a opção **Enable External USB Port (Activar porta USB externa)** para a activar ou desactivar, respectivamente.
- 5 Guarde as definições do programa de configuração do BIOS e saia.

Identifier	GUID-4B41C03D-83C3-4884-ABD4-3D443062DD28
Status	Translated

Correcção de um problema de arranque através da emulação por USB

Às vezes, o computador não arranca o sistema operativo quando dispositivos USB estão ligados ao computador durante o arranque. Este comportamento ocorre porque o computador procura os ficheiros de arranque nos dispositivos USB. Siga estes passos para corrigir o problema de arranque:

- 1 Ligue (ou reinicie) o computador.
- 2 Para aceder ao programa de configuração do BIOS, prima F2 quando for apresentado o logótipo da Dell.
- 3 No painel esquerdo, seleccione **Configurações** → **Configuração do sistema** → **Configuração do USB**.
A configuração do USB é apresentada no painel direito.
- 4 Desmarque **Enable Boot Support (Ativar suporte de arranque)** para ativar ou desativar esta opção.
- 5 Guarde as configurações e saia.



Identifíer	GUID-AE9200BE-C3DE-4060-9701-9C86B03C0F5F
Status	Translated

Wi-Fi

Este computador é fornecido com o seguinte:

- Wi-Fi 802.11 ac
- Wi-Fi 802.11b/g/n

Identifíer	GUID-992B27D6-E6BD-4917-A740-F2A235572BC6
Status	Translated

Ligar ou desligar o Wi-Fi

 **NOTA:** Não há nenhum interruptor físico para activar ou desactivar o Wi-Fi. Isto tem de ser feito através das configurações do computador.

- 1 Deslize o dedo a partir da borda direita do ecrã ou clique no ícone do **Centro de Ação** na barra de tarefas para aceder ao Centro de Ação.
- 2 Clique em **Wi-Fi** para ligar ou desligar o Wi-Fi.

Identifíer	GUID-874BAF96-9C4B-48DC-8695-4860772D04F8
Status	Translated

Transferência do controlador do Wi-Fi

- 1 Ligue o computador.
- 2 Aceda a www.dell.com/support.
- 3 Clique em **Product Support (Suporte ao Produto)**, digite a etiqueta de serviço do portátil e clique em **Submit (Submeter)**.

 **NOTA:** Se não tiver a etiqueta de serviço, use a função de detecção automática ou procure manualmente o modelo do seu computador.

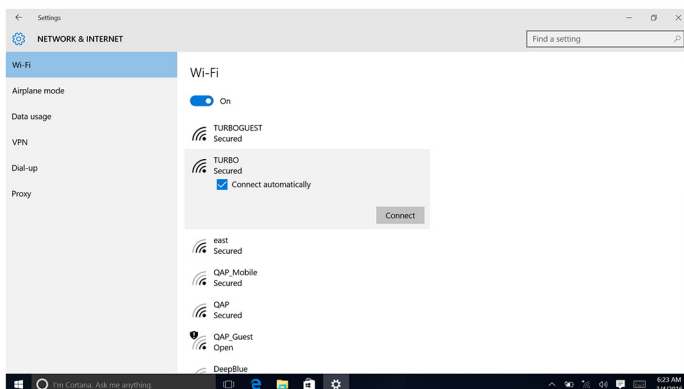
- 4 Clique em **Drivers & downloads (Controladores e transferências)** → **Find it myself (Encontrar sozinho)**.
- 5 Desloque-se para baixo na página e expanda **Network (Rede)**.
- 6 Clique em **Download (Transferir)** para transferir o controlador do Wi-Fi para o computador.
- 7 Concluída a transferência, navegue até à pasta onde guardou o ficheiro do controlador do Wi-Fi.

- 8 Clique duas vezes no ícone do ficheiro do controlador e siga as instruções apresentadas no ecrã.

Identifier	GUID-B763DF32-72A4-4B3A-A200-6623E91B50CF
Status	Translated

Configuração do Wi-Fi

- 1 Ligar o Wi-Fi. Para obter mais informações, consulte [Ligar ou desligar o Wi-Fi](#).
- 2 Deslize o dedo a partir da borda direita do ecrã ou clique no ícone do **Centro de Ação** na barra de tarefas para aceder ao Centro de Ação.
- 3 Clique em **Wi-Fi** e depois em **Ir para configurações**. Uma lista de redes disponíveis é apresentada.
- 4 Selecione a sua rede e clique em **Ligar**.



 **NOTA: Digite a chave de segurança da rede, se necessário.**

Identifier	GUID-B782B2F0-022D-4783-B647-1435C16C4C4C
Status	Translated

Bluetooth

Este computador é fornecido com o Bluetooth 4.0.



Identifiier	GUID-466D83ED-10E8-4BF4-953D-6A364213B15E
Status	Translated

Ligar ou desligar o Bluetooth

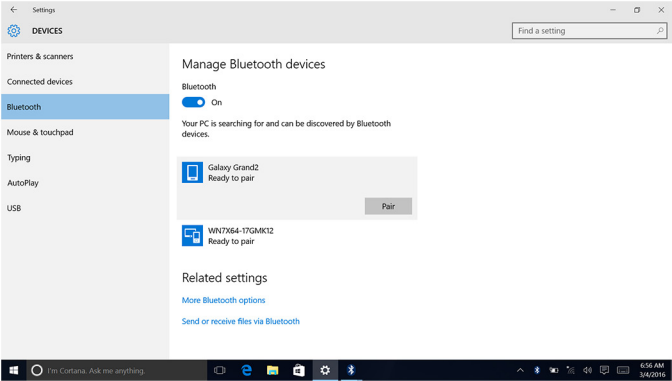
 **NOTA:** Não há nenhum interruptor físico para activar ou desactivar o Bluetooth. Isto tem de ser feito através das configurações do computador.

- 1 Deslize o dedo a partir da borda direita do ecrã ou clique no ícone do **Centro de Ação** na barra de tarefas para aceder ao Centro de Ação.
- 2 Clique em **Bluetooth** para ligar ou desligar o Bluetooth.

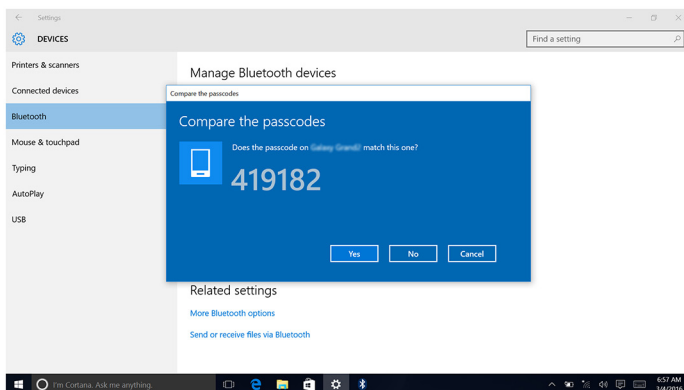
Identifiier	GUID-93F8C6D9-E5CF-4E9F-80AA-D59206661DE2
Status	Translated

Emparelhamento de dispositivos com Bluetooth activado

- 1 Ligar o Bluetooth.
Para obter mais informações, consulte [Ligar ou desligar o Bluetooth](#).
- 2 Deslize o dedo a partir da borda direita do ecrã ou clique no ícone do **Centro de Ação** na barra de tarefas para aceder ao Centro de Ação.
- 3 Clique em **Bluetooth** e depois em **Ir para configurações**.
- 4 Seleccione o dispositivo Bluetooth pretendido.
- 5 Clique em **Emparelhar** para emparelhar os dispositivos Bluetooth.



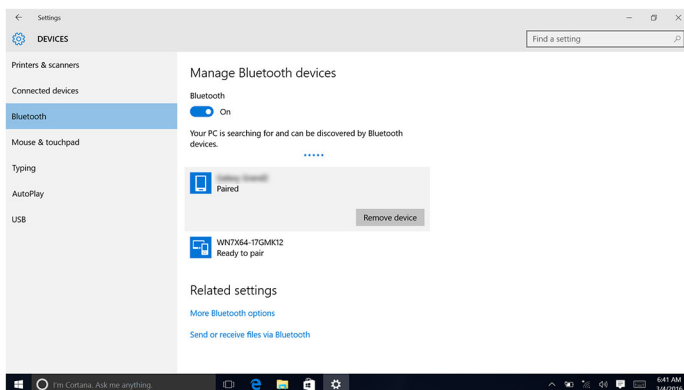
- 6 Clique em **Sim** para confirmar os códigos em ambos os dispositivos.



Identifier	GUID-ED9F6251-D56A-4F49-AC61-4297AFE9D448
Status	Translated

Remoção do dispositivo Bluetooth

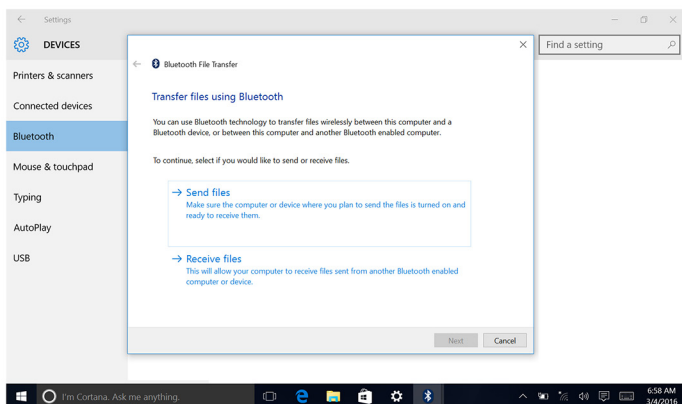
- 1 Deslize o dedo a partir da borda direita do ecrã ou clique no ícone do **Centro de Ação** na barra de tarefas para aceder ao Centro de Ação.
- 2 Clique em **Bluetooth** e depois em **Ir para configurações**.
- 3 Clique no dispositivo que deseja retirar e clique em **Retirar dispositivo**.



Identifíer	GUID-79AF3A02-9F83-4676-9C70-A43D4458F6CB
Status	Translated

Transferência de ficheiros entre dispositivos via Bluetooth

- 1 Deslize o dedo a partir da borda direita do ecrã ou clique no ícone do **Centro de Ação** na barra de tarefas para aceder ao Centro de Ação.
- 2 Clique em **Bluetooth** e depois em **Ir para configurações**.
- 3 Selecciona o seu dispositivo Bluetooth.
- 4 Clique em **Enviar ou receber ficheiros via Bluetooth**.
- 5 Na janela **Transferência de ficheiros via Bluetooth**, clique em **Enviar ficheiros** e seleccione o ficheiro desejado.



Identifíer	GUID-EFE020F5-7EA9-4DFB-B322-628DABE93137
Status	Translated

Unidade de disco rígido

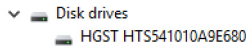
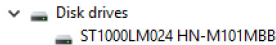
A seguinte tabela mostra as opções de unidade de disco rígido disponíveis neste computador:

Opções	Dimensões
HDD	Unidade de 2,5 polegadas

Identifier	GUID-23211171-2011-4E9C-BEBA-0180E62F70E1
Status	Translated

Identificar a unidade de disco rígido

- 1 Na barra de tarefas, clique na caixa de pesquisa e escreva `Device Manager`.
- 2 Clique em **Gestor de Dispositivos**.
A janela do **Gestor de dispositivos** é apresentada.
- 3 Expanda **Unidades de disco**.



Identifier	GUID-1AD7A8D9-265B-4EBD-9337-9CD33162A463
Status	Translated

Identificação da unidade de disco rígido no programa de configuração do BIOS

- 1 Ligue ou reinicie o computador.
- 2 Para aceder ao programa de configuração do BIOS, prima F2 quando for apresentado o logótipo da Dell.
As unidades de disco rígido encontram-se listadas em **System Information (Informações do Sistema)** no grupo **General (Geral)**.

Identifier	GUID-DF224EDD-B5BD-42B6-9E2A-ADB5E43595B0
Status	Translated

Leitor de cartões multimédia

Este computador tem uma ranhura para cartões SD, localizada no lado esquerdo do computador.



Identifíer	GUID-5360D131-EE2F-4C2A-B118-BF1B88DE1768
Status	Translated

Transferência do controlador do leitor de cartões multimédia.

- 1 Ligue o computador.
- 2 Aceda a www.dell.com/support.
- 3 Clique em **Product Support (Suporte ao Produto)**, digite a etiqueta de serviço do portátil e clique em **Submit (Submeter)**.



NOTA: Se não tiver a etiqueta de serviço, use a função de detecção automática ou procure manualmente o modelo do seu computador.

- 4 Clique em **Drivers & downloads (Controladores e transferências)** → **Find it myself (Encontrar sozinho)**.
- 5 Desloque-se para baixo na página e expanda **Chipset**.
- 6 Clique em **Download (Transferir)** para transferir o controlador do leitor de cartões multimédia para o computador.
- 7 Concluída a transferência, navegue até à pasta onde guardou o ficheiro do controlador do leitor de cartões multimédia.
- 8 Clique duas vezes no ícone do ficheiro do controlador do leitor de cartões multimédia e siga as instruções apresentadas no ecrã.

Identifíer	GUID-ECF0B552-D604-420D-B257-2EFF63583524
Status	Translated


Navegar num cartão de memória


- 1 Insira o cartão de memória com os contactos metálicos virados para baixo. O cartão será reproduzido automaticamente e uma notificação será apresentada no ecrã.
- 2 Siga as instruções apresentadas no ecrã.

Identifíer	GUID-5A43C37D-99C0-48E4-A199-F721C4844277
Status	Translated

Adaptador de CA

Este computador é fornecido com um adaptador de alimentação de 65 W ou 90 W.

 **ADVERTÊNCIA:** Ao desligar o cabo do transformador de corrente do computador, puxe-o pelo conector, não pelo próprio cabo. Ao desligar o cabo, mantenha-o perfeitamente alinhado para não danificar os pinos do conector. Ao ligar o cabo, verifique se a porta e o conector estão corretamente orientados e alinhados.

 **ADVERTÊNCIA:** O transformador de corrente pode ser ligado a qualquer tipo de tomada elétrica mundial. No entanto, os conectores de tomada e as extensões elétricas variam de acordo com os países. A utilização de um cabo incompatível ou a ligação incorreta do cabo à extensão ou tomada elétrica pode provocar um incêndio ou danos no equipamento.

Identifier	GUID-3CCDE4DC-F6C7-4777-8504-52154C796457
Status	Translated

Chipsets

O chipset está virtualmente dividido em duas secções: Northbridge e Southbridge. Todos os componentes do computador comunicam com a CPU através do chipset. Este computador é fornecido com o chipset que está integrado no processador.

Identifier	GUID-D65971DB-8EE2-4440-A088-E2E5628DFDA3
Status	Translated

Transferir o controlador do chipset

- 1 Ligue o computador.
- 2 Aceda a www.dell.com/support.
- 3 Clique em **Product Support (Suporte ao Produto)**, digite a etiqueta de serviço do portátil e clique em **Submit (Submeter)**.



NOTA: Se não tiver a etiqueta de serviço, use a função de detecção automática ou procure manualmente o modelo do seu computador.

- 4 Clique em **Drivers & downloads (Controladores e transferências)** → **Find it myself (Encontrar sozinho)**.
- 5 Desloque-se para baixo na página e expanda **Chipset**.
- 6 Clique em **Download (Transferir)** para transferir o controlador do chipset para o computador.
- 7 Concluída a transferência, navegue até à pasta onde guardou o ficheiro do controlador do chipset.

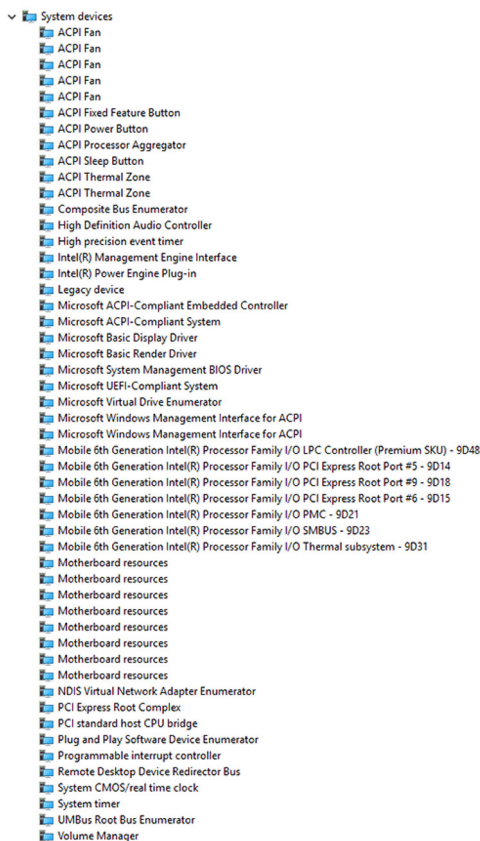


- 8 Clique duas vezes no ícone do ficheiro do controlador do chipset e siga as instruções apresentadas no ecrã.

Identifíer	GUID-55C7493E-2D1D-4015-88E1-6B2A66C019A8
Status	Translated

Identificar o chipset

- 1 Na barra de tarefas, clique na caixa de pesquisa e escreva Device Manager.
- 2 Clique em **Gestor de Dispositivos**.
A janela do **Gestor de dispositivos** é apresentada.
- 3 Expanda **Dispositivos do sistema**.





Identifíer	GUID-103CAE5B-5D4B-4CE7-8E55-299080A573D0
Status	Translated

Memória

Este computador tem duas ranhuras SODIMM (RAM), as quais podem ser acedidas através da remoção da tampa da base. As configurações de memória suportadas são: 2 GB, 4 GB, 6 GB, 8 GB, 10 GB, 12 GB e 16 GB.

Identifíer	GUID-3C76BE89-DFF8-4E74-9C1E-BFD6244EBBD9
Status	Translated

Verificação da memória do sistema no Windows

- 1 Clique em **Iniciar** .
- 2 Seleccione **Definições** .
- 3 Clique em **Sistema** → **Sobre**.

Identifíer	GUID-5674168C-43BD-48C1-AE76-8E7E766D2521
Status	Translated

Verificação da memória do sistema no programa de configuração do BIOS

- 1 Ligue (ou reinicie) o computador.
- 2 Para aceder ao programa de configuração do BIOS, prima F2 quando for apresentado o logótipo da Dell.
- 3 No painel esquerdo, seleccione **Configurações** → **Geral** → **Informações do sistema**.

As informações do sistema são apresentadas no painel do lado direito.


Identifíer	GUID-ECCDAEEA-3ACA-4E4B-80A6-881B18014861
Status	Translated

Testar a memória através do ePSA

- 1 Ligue (ou reinicie) o computador.
- 2 Prima F12 depois do logótipo da Dell ser mostrado no ecrã para aceder ao menu de arranque.



- 3 Utilize as setas para destacar a opção de menu **Diagnósticos** e prima **Enter**.
- 4 Siga as instruções apresentadas para concluir o ePSA Pre-boot System Assessment (PSA).

 **NOTA: Se o logótipo do sistema operativo aparecer, aguarde até ver o ambiente de trabalho. Desligue o computador e tente de novo.**

Identifler	GUID-0C5BC8E1-8A21-47C1-B74D-2A4A78ED67F9
Status	Translated

Processadores

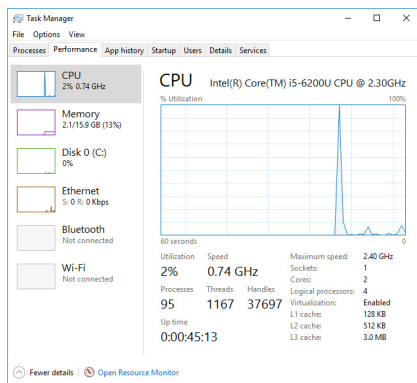
Este computador é fornecido com os seguintes processadores:

- Intel Core i3/i5 de 6ª geração

Identifler	GUID-CCE95ABB-5EB4-4916-940C-95352A8468CA
Status	Translated

Verificar a utilização do processador no Gestor de Tarefas

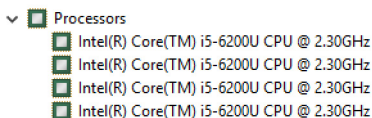
- 1 Clique com o botão direito na barra de tarefas.
 - 2 Clique em **Gestor de Tarefas**.
- A janela do **Gestor de Tarefas** é apresentada.
- 3 Clique no separador **Desempenho** para ver informações de desempenho do processador.



Identifier	GUID-E3925D1A-EB01-4A1D-9D72-70118E80F4F5
Status	Translated

Identificar os processadores no Windows

- 1 Na barra de tarefas, clique na caixa de pesquisa e escreva `Device Manager`.
- 2 Clique em **Gestor de Dispositivos**.
A janela do **Gestor de dispositivos** é apresentada.
- 3 Expanda **Processadores**.



Identifier	GUID-2A8E6EBE-E2B1-4BA5-A235-8707FE3FBA6F
Status	Translated

Sistema operativo

Este computador é fornecido com a instalação original do Windows 10.

Identifier	GUID-2065C99C-6E07-497C-BF01-95880916B97C
Status	Translated

Localização da etiqueta de serviço

A etiqueta de serviço é um identificador alfanumérico único que permite aos técnicos da assistência Dell identificar os componentes de hardware do seu computador e aceder à informação de garantia.



Identifíer	GUID-028E5921-4F8C-4DF3-A9F1-2285BDD50153
Status	Translated

Controladores do dispositivo

Identifíer	GUID-FD26857E-467E-46F1-88C9-78695F5EC928
Status	Translated

Intel Dynamic Platform and Thermal Framework

No Gestor de Dispositivos, verifique se a Intel Dynamic Platform and Thermal Framework está instalada. Instale as atualizações do controlador a partir de www.dell.com/support.

- Intel(R) Dynamic Platform and Thermal Framework
 - Intel(R) Dynamic Platform and Thermal Framework Generic Participant
 - Intel(R) Dynamic Platform and Thermal Framework Generic Participant
 - Intel(R) Dynamic Platform and Thermal Framework Manager
 - Intel(R) Dynamic Platform and Thermal Framework Memory Participant
 - Intel(R) Dynamic Platform and Thermal Framework Processor Participant

Identifíer	GUID-3780EB73-01D9-4858-8952-DF57AE4C375D
Status	Translated

Utilitário de Instalação de Software Intel Chipset

No Gestor de Dispositivos, verifique se o controlador de chipset está instalado. Instale as atualizações do controlador a partir de www.dell.com/support.

- System devices
 - ACPI Fan
 - ACPI Fan
 - ACPI Fan
 - ACPI Fan
 - ACPI Fan
 - ACPI Fixed Feature Button
 - ACPI Power Button
 - ACPI Processor Aggregator
 - ACPI Sleep Button
 - ACPI Thermal Zone
 - ACPI Thermal Zone
 - Composite Bus Enumerator
 - High Definition Audio Controller
 - High precision event timer
 - Intel(R) Management Engine Interface
 - Intel(R) Power Engine Plug-in
 - Legacy device
 - Microsoft ACPI-Compliant Embedded Controller
 - Microsoft ACPI-Compliant System
 - Microsoft Basic Display Driver
 - Microsoft Basic Render Driver
 - Microsoft System Management BIOS Driver
 - Microsoft UEFI-Compliant System
 - Microsoft Virtual Drive Enumerator
 - Microsoft Windows Management Interface for ACPI
 - Microsoft Windows Management Interface for ACPI
 - Mobile 6th Generation Intel(R) Processor Family I/O LPC Controller (Premium SKU) - 9D48
 - Mobile 6th Generation Intel(R) Processor Family I/O PCI Express Root Port #5 - 9D14
 - Mobile 6th Generation Intel(R) Processor Family I/O PCI Express Root Port #9 - 9D18
 - Mobile 6th Generation Intel(R) Processor Family I/O PCI Express Root Port #6 - 9D15
 - Mobile 6th Generation Intel(R) Processor Family I/O PMC - 9D21
 - Mobile 6th Generation Intel(R) Processor Family I/O SMBUS - 9D23
 - Mobile 6th Generation Intel(R) Processor Family I/O Thermal subsystem - 9D31
 - Motherboard resources
 - Motherboard resources
 - Motherboard resources
 - Motherboard resources
 - Motherboard resources
 - Motherboard resources
 - Motherboard resources
 - Motherboard resources
 - NDIS Virtual Network Adapter Enumerator
 - PCI Express Root Complex
 - PCI standard host CPU bridge
 - Plug and Play Software Device Enumerator
 - Programmable interrupt controller
 - Remote Desktop Device Redirector Bus
 - System CMOS/real time clock
 - System timer
 - UMBus Root Bus Enumerator
 - Volume Manager

Identifier	GUID-03A1C657-8953-4D56-A3B1-78E49FE6A84A
Status	Translated

Gráficos

No Gestor de Dispositivos, verifique se o controlador de vídeo está instalado. Instale as atualizações do controlador a partir de www.dell.com/support.















- Display adapters
 - Intel(R) HD Graphics 520





Identifier	GUID-5DB09EDF-ABC9-4EDF-84C7-530874E24BCF
Status	Translated

Controlador do Intel Serial IO

No Gestor de Dispositivos, verifique se o controlador do Intel Serial IO está instalado. Instale as atualizações do controlador a partir de www.dell.com/support.

- ▼  Human Interface Devices
 -  HID-compliant consumer control device
 -  HID-compliant consumer control device
 -  HID-compliant consumer control device
 -  HID-compliant system controller
 -  HID-compliant system controller
 -  HID-compliant touch screen
 -  USB Input Device
 -  USB Input Device
 -  USB Input Device
 -  USB Input Device
 -  USB Input Device
 -  USB Input Device
 -  USB Input Device

- ▼  Mice and other pointing devices
 -  HID-compliant mouse



- System devices
 - ACPI Fan
 - ACPI Fan
 - ACPI Fan
 - ACPI Fan
 - ACPI Fan
 - ACPI Fixed Feature Button
 - ACPI Power Button
 - ACPI Processor Aggregator
 - ACPI Sleep Button
 - ACPI Thermal Zone
 - ACPI Thermal Zone
 - Composite Bus Enumerator
 - High Definition Audio Controller
 - High precision event timer
 - Intel(R) Management Engine Interface
 - Intel(R) Power Engine Plug-in
 - Legacy device
 - Microsoft ACPI-Compliant Embedded Controller
 - Microsoft ACPI-Compliant System
 - Microsoft Basic Display Driver
 - Microsoft Basic Render Driver
 - Microsoft System Management BIOS Driver
 - Microsoft UEFI-Compliant System
 - Microsoft Virtual Drive Enumerator
 - Microsoft Windows Management Interface for ACPI
 - Microsoft Windows Management Interface for ACPI
 - Mobile 6th Generation Intel(R) Processor Family I/O LPC Controller (Premium SKU) - 9D48
 - Mobile 6th Generation Intel(R) Processor Family I/O PCI Express Root Port #5 - 9D14
 - Mobile 6th Generation Intel(R) Processor Family I/O PCI Express Root Port #9 - 9D18
 - Mobile 6th Generation Intel(R) Processor Family I/O PCI Express Root Port #6 - 9D15
 - Mobile 6th Generation Intel(R) Processor Family I/O PMC - 9D21
 - Mobile 6th Generation Intel(R) Processor Family I/O SMBUS - 9D23
 - Mobile 6th Generation Intel(R) Processor Family I/O Thermal subsystem - 9D31
 - Motherboard resources
 - Motherboard resources
 - Motherboard resources
 - Motherboard resources
 - Motherboard resources
 - Motherboard resources
 - Motherboard resources
 - Motherboard resources
 - Motherboard resources
 - NDIS Virtual Network Adapter Enumerator
 - PCI Express Root Complex
 - PCI standard host CPU bridge
 - Plug and Play Software Device Enumerator
 - Programmable interrupt controller
 - Remote Desktop Device Redirector Bus
 - System CMOS/real time clock
 - System timer
 - UMBus Root Bus Enumerator
 - Volume Manager

Identifier	GUID-D5B43058-BF53-48FD-9455-0B251E437254
Status	Translated

Controlador do Intel Virtual Button

No Gestor de Dispositivos, verifique se o controlador do Intel Virtual Button está instalado. Instale as atualizações do controlador a partir de www.dell.com/support.



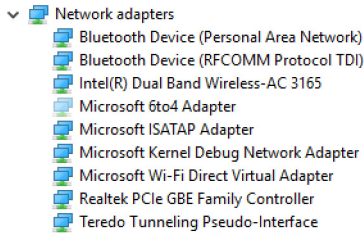
- System devices
 - ACPI Fan
 - ACPI Fan
 - ACPI Fan
 - ACPI Fan
 - ACPI Fan
 - ACPI Fixed Feature Button
 - ACPI Power Button
 - ACPI Processor Aggregator
 - ACPI Sleep Button
 - ACPI Thermal Zone
 - ACPI Thermal Zone
 - Composite Bus Enumerator
 - High Definition Audio Controller
 - High precision event timer
 - Intel(R) Management Engine Interface
 - Intel(R) Power Engine Plug-in
 - Legacy device
 - Microsoft ACPI-Compliant Embedded Controller
 - Microsoft ACPI-Compliant System
 - Microsoft Basic Display Driver
 - Microsoft Basic Render Driver
 - Microsoft System Management BIOS Driver
 - Microsoft UEFI-Compliant System
 - Microsoft Virtual Drive Enumerator
 - Microsoft Windows Management Interface for ACPI
 - Microsoft Windows Management Interface for ACPI
 - Mobile 6th Generation Intel(R) Processor Family I/O LPC Controller (Premium SKU) - 9D48
 - Mobile 6th Generation Intel(R) Processor Family I/O PCI Express Root Port #5 - 9D14
 - Mobile 6th Generation Intel(R) Processor Family I/O PCI Express Root Port #9 - 9D18
 - Mobile 6th Generation Intel(R) Processor Family I/O PCI Express Root Port #6 - 9D15
 - Mobile 6th Generation Intel(R) Processor Family I/O PMC - 9D21
 - Mobile 6th Generation Intel(R) Processor Family I/O SMBUS - 9D23
 - Mobile 6th Generation Intel(R) Processor Family I/O Thermal subsystem - 9D31
 - Motherboard resources
 - Motherboard resources
 - Motherboard resources
 - Motherboard resources
 - Motherboard resources
 - Motherboard resources
 - Motherboard resources
 - Motherboard resources
 - Motherboard resources
 - Motherboard resources
 - NDIS Virtual Network Adapter Enumerator
 - PCI Express Root Complex
 - PCI standard host CPU bridge
 - Plug and Play Software Device Enumerator
 - Programmable interrupt controller
 - Remote Desktop Device Redirector Bus
 - System CMOS/real time clock
 - System timer
 - UMBus Root Bus Enumerator
 - Volume Manager

Identifier	GUID-5B4DC826-A7CD-40CC-80C2-6454DFD4166C
Status	Translated

Controladores de Bluetooth e Wi-Fi Intel Wireless 3165

No Gestor de Dispositivos, verifique se o controlador da placa de rede está instalado. Instale as atualizações do controlador a partir de www.dell.com/support.





No Gestor de Dispositivos, verifique se o controlador de Bluetooth está instalado. Instale as atualizações do controlador a partir de www.dell.com/support.



Identifler	GUID-0ABF042A-1D2E-41BD-A78C-B3614CCDC5
Status	Translated

Descrição geral do BIOS

O **BIOS** gere o fluxo de dados entre o sistema operativo do computador e os dispositivos ligados, tais como unidades de disco rígido, placas gráficas, teclados, ratos e impressoras.

Identifler	GUID-0DDFD81F-A0EC-4787-AA24-29744F870B64
Status	Translated

Entrar no utilitário de configuração do BIOS

- 1 Ligue (ou reinicie) o computador.
- 2 Para aceder ao programa de configuração do BIOS, prima F2 quando for apresentado o logótipo da Dell.
Pode alterar as configurações feitas pelo utilizador no utilitário de configuração do BIOS.

Identifíer	GUID-FC6D72B7-4402-4E83-BEB9-2B6E46A453E7
Status	Translated

Menu de arranque

Este computador inclui um menu de arranque único. Esta funcionalidade permite-lhe alterar a sequência dos dispositivos a partir dos quais o seu computador tenta efetuar o arranque como, por exemplo, disquete, CD-ROM ou unidade de disco rígido.

Identifíer	GUID-51511F05-5780-432B-A355-A149BDF8C318
Status	Translated

Melhoramentos do menu de arranque

Os melhoramentos do menu de arranque são os seguintes:

- **Acesso mais fácil** – Prima F12 para aceder ao menu de arranque.
- **Alerta do utilizador** – O utilizador é alertado para usar a combinação de teclas na janela do BIOS.
- **Opções de diagnóstico** – O menu de arranque inclui as opções de diagnóstico ePSA.

Identifíer	GUID-BA8D51E8-B388-470E-9369-C9CE9C2D2EC3
Status	Translated

Temporização de seqüências de teclas

O teclado não é o primeiro componente inicializado pela configuração. Em resultado disso, se premir uma tecla demasiado cedo, o teclado é bloqueado. Nesse caso, é apresentada uma mensagem de erro de teclado no ecrã e não poderá reiniciar o seu computador utilizando a combinação de teclas Ctrl+Alt+Del.

Para evitar o bloqueio do teclado, aguarde que o teclado seja inicializado completamente. O teclado é inicializado se observar o seguinte:

- As luzes do teclado piscam.
- A indicação "F2=Setup" aparece no canto superior direito do ecrã durante o arranque.



Identifier

GUID-DDB13D0D-49B1-4243-8E13-A6D28F567BA9

Status

Translated

Luzes de diagnóstico do sistema

Luz de estado da alimentação: indica o estado de alimentação.

Âmbar fixa – o computador não consegue fazer arrancar o sistema operativo. Indica uma falha da fonte de alimentação ou de outro dispositivo no computador.

Âmbar intermitente – o computador não consegue fazer arrancar o sistema operativo. Indica que a fonte de alimentação está a funcionar normalmente mas que há uma falha ou instalação incorrecta de outro dispositivo no computador.



NOTA: Consulte o padrão das luzes para determinar qual é o dispositivo com falha.

Apagada – o computador está em modo de hibernação ou desligado.

As falhas são indicadas pela intermitência de cor âmbar da luz de estado de alimentação, juntamente com códigos de sinais sonoros.

Por exemplo, a luz de estado de alimentação pisca duas vezes com a cor âmbar, seguida de uma pausa, pisca três vezes com a cor branca e uma pausa. Este padrão "3,3" continua até o computador ser desligado, indicando que não foi encontrada a Imagem de Recuperação.

A seguinte tabela mostra diversos padrões de luz, o que estes indicam e as soluções sugeridas.

Padrão luminoso	Descrição do problema	Solução sugerida
1	Placa de sistema: falha de BIOS/ROM	Actualize com a versão mais recente do BIOS. Se o problema persistir, substitua a placa de sistema.
2	Sem memória/Nenhuma RAM detectada	Confirme que o módulo de memória está instalado correctamente. Se o problema persistir, substitua o módulo de memória.
3	Erro na placa de sistema ou no chipset	Volte a colocar a placa de sistema.

Padrão luminoso	Descrição do problema	Solução sugerida
3,3	Imagem de recuperação não encontrada	Recrie uma imagem do sistema.
3,4	Imagem de recuperação encontrada mas inválida	Recrie uma imagem do sistema.
4	Falha da memória/RAM	Substitua o módulo de memória.
5	Falha da bateria CMOS	Substitua a bateria CMOS.
6	Falha da placa de vídeo ou do chip	Volte a colocar a placa de sistema.
7	Falha da CPU	Volte a colocar a placa de sistema.
8	Falha do LCD	Substitua o LCD.

O computador pode emitir uma série de sinais sonoros durante o arranque se os erros ou problemas não puderem ser apresentados. Os códigos de sinais sonoros repetitivos ajudam o utilizador a resolver problemas relacionados com o computador.

Luz de estado da câmara: Indica se a câmara está a ser usada.

- Branco contínuo: A câmara está em uso.
- Desligado: A câmara não está em uso.



Identifier GUID-574EA373-F57D-4473-ACDF-4F82C184FE30

Status Translated

Obter ajuda e contactar a Dell

Recursos de autoajuda

Pode obter informações e ajuda sobre os produtos e serviços da Dell utilizando estes recursos de autoajuda online:

Tabela 1. Recursos de autoajuda

Informações sobre os produtos e serviços da Dell

www.dell.com

Windows 8.1 e Windows 10

Aplicação Dell Help & Support



Windows 10

Aplicação Get Started



Windows 8.1

Aplicação Help + Tips



Aceder à ajuda no Windows 8, Windows 8.1 e Windows 10

Na funcionalidade de pesquisa do Windows, escreva Help and Support e prima Enter.

Aceder à ajuda no Windows 7

Clique em **Iniciar** → **Ajuda e Suporte**.

Ajuda online para o sistema operativo

www.dell.com/support/windows
www.dell.com/support/linux

Informações sobre solução de problemas, manuais do utilizador, instruções de configuração, especificações do produto, blogues de ajuda técnica, controladores, atualizações do software, etc.

www.dell.com/support

Obtenha mais informações sobre o sistema operativo, como configurar e utilizar o computador, efectuar cópias de segurança de dados, diagnósticos, etc.

Consulte *Me and My Dell (Eu e o meu Dell)* em www.dell.com/support/manuals.

Contactar a Dell

Para contactar a Dell relativamente a vendas, suporte técnico ou questões relacionadas com os clientes, consulte www.dell.com/contactdell.



NOTA: A disponibilidade varia de acordo com o país e produto e alguns serviços podem não estar disponíveis no seu país.



NOTA: Se não tiver uma ligação ativa à Internet, pode encontrar as informações de contacto na sua fatura, na nota de encomenda ou no catálogo de produtos Dell.

